

Rapport moral 2015

**Présenté à l'Assemblée générale
de l'Asbl Ilya Prigogine le 16 juin 2016**

I. Table des matières :

I.	INTRODUCTION	4
II.	Activités hors enseignement HELB-I. Prigogine	5
	A. HELB-I. Prigogine.....	5
	1. Catégorie Paramédicale :	5
	2. Catégorie technique	14
	3. Catégorie économique :	23
	4. Catégorie sociale :	31
	B. IORT	32
III.	OFFRE DE FORMATION	33
	A. HELB-I. Prigogine.....	33
	B. IORT	34
IV.	POPULATION	35
	A. HELB-I. Prigogine.....	35
	1. Population globale	35
	2. Catégorie économique	37
	3. Catégorie paramédicale.....	40
	4. Catégorie sociale	43
	5. Catégorie technique:	45
	B. IORT	48
V.	CADRE INSTITUTIONNEL.....	52
	A. HELB-I-Prigogine	52
	1. Composition du Comité de Coordination	52
	2. Mécanismes de communication	52
	3. Etablissement de procédure en matière de personnel	52
	B. IORT :.....	54
VI.	Représentation institutionnelle	55
	A. AU SEIN DE L'ARES.....	55
	1. Commissions permanentes de l'ARES.....	55
	2. Deux autres commissions sont également prévues par les textes légaux	57
	B. AU SEIN DU PÔLE ACADEMIQUE DE BRUXELLES	58
VII.	GESTION FINANCIERE- EROSION DES MOYENS BUDGETAIRES	59
	A. HELB-I. Prigogine.....	59
	2. Récupération de moyens financiers	61
	3. Perte de moyens financiers	61
	B. IORT	62
VIII.	LOCAUX & EQUIPEMENTS.....	64
	A. HELB-I.Prigogine.....	64
	1. Campus Duden :.....	64
	2. Campus Reyers :	64
	3. Campus Erasme :	64
	B. IORT :.....	65
	1. Campus Louise :	65
	2. Campus Erasme :	65
IX.	EVALUATION DE LA QUALITE	66
	A. HELB-I. Prigogine.....	66
	B. IORT	67
X.	LE SERVICE D'AIDE A LA REUSSITE	69
	A. HELB-I. Prigogine.....	69

1.	Catégorie paramédicale.....	69
2.	Catégorie économique	69
3.	Catégorie technique	70
4.	Catégorie sociale	71
B.	IORT	72
XI.	EVOLUTION DE NOTRE HAUTE ECOLE DANS SON ENVIRONNEMENT	73
XII.	RELATIONS INTERNATIONALES	74
A.	HELBI-I. Prigogine.....	74
1.	PROMOTION Relations internationales	74
2.	ERASMUS.....	74
3.	Les mesures d'accompagnement ERASMUS +	74
4.	Autres tâches de travail et participation à des activités extérieures	75
5.	LA GESTION FINANCIERE ERASMUS +	76
6.	PROJET COOPERATION DEVELOPPEMENT	76
B.	IORT	78
1.	. Erasmus +.....	78
2.	Autres contacts avec l'étranger	79
XIII.	RECHERCHE	80
A.	HELBI-I. Prigogine.....	80
B.	IORT	80
XIV.	FORMATION CONTINUEE.....	82
A.	Unité CREA-HELBI	82
B.	Contexte.....	82
1.	CREA	82
2.	ULB.....	82
3.	AUTRES	83
C.	Suivi des activités et perspectives	83
XV.	Service des Bibliothèques.....	85
XVI.	Information et Communication.....	90
A.	HELBI-I. Prigogine.....	90
1.	Triptyques	90
2.	Publicité	90
3.	Salons	90
4.	Nouveau site internet	90
5.	Les services à la collectivité.....	91
a)	Collecte de sang.....	91
b)	Collecte de St Nicolas	91
B.	IORT	91
XVII.	Conclusion.....	92
A.	IORT :.....	92

I. INTRODUCTION

Ce rapport comprend de manière intégrée, les parties relatives à la Haute Ecole libre de Bruxelles-Ilya Prigogine et à l'Institut d'Optique Raymond Tibaut.

Pour la Haute Ecole, les rubriques ci-dessous correspondent aux paramètres permettant de définir des objectifs stratégiques à court et moyen terme.

Le nouveau Décret relatif au paysage de l'enseignement supérieur (MB 7 novembre 2013) ne permet guère de définir des objectifs à long terme. Dans l'attente d'un deuxième Décret dit « fourre-tout », nous n'avons qu'une connaissance incertaine de la manière dont les étudiants seront financés en fonction de leur parcours personnalisé.

La mise en place complète du Décret (Master compris) sera effective en septembre 2016, ce qui a valu encore cette année une énorme charge de travail pour adapter les formations aux nouvelles exigences décrétales comme en témoignent les profils d'enseignement de toutes les sections en annexe.

Nous ouvrirons une nouvelle formation, le Master en Cybersécurité en co-diplomation avec 4 Universités (l'ULB, l'Ecole Royale Militaire, l'U. Namur et l'UCL) et une Haute Ecole (la HEB qui fusionnera à la rentrée avec le HE PH Spaak)

Le Master en Gestion des services généraux – en codiplomation avec la HEB, la HE F. Ferrer, la HE L. de Brouckère et la HE P.H. Spaak pour lequel nous avons obtenu une habilitation de l'ARES est quant à lui postposé d'un an en raison d'un nouveau projet de Décret sur les formations en alternance. Celui-ci qui devrait être publié d'ici fin juin et modifierait légèrement mais suffisamment le cursus pour que nous ne mettions pas en œuvre une structure de formation qui s'avèrerait obsolète quelques mois plus tard.

Les différentes parties de ce rapport tentent de donner une image synthétique des activités de la Haute Ecole tant dans les missions initiales que dans les missions étendues. Elles ont été rédigées en prenant en compte les informations pour l'année académique 2014-2015 (qui se termine au 13 septembre 2015) ainsi qu'en y intégrant des éléments nouveaux du premier quadrimestre de cette année académique 2015-2016.

Après ce bilan des activités, nous présenterons une partie correspondant aux activités récentes de 2016 et une projection correspondant à un plan stratégique potentiel (après approbation de l'AG).

II. Activités hors enseignement HELB-I. Prigogine

A. HELB-I. Prigogine

1. Catégorie Paramédicale :

Journée de la LUSS : 9 mars 2015

La LUSS est une fédération francophone indépendante d'associations de patients. Elle vise à consolider et soutenir les associations d'usagers dans leur rôle d'acteur en santé et leur permettre une participation aux politiques de santé.

Les associations de patients sont des acteurs volontaires (bénévoles) de soutien pour les patients et leurs proches. Leur objectif est de « contribuer au bien-être des patients et de leurs proches ». Leur identité est fondée sur la reconnaissance du vécu, d'où découle une expertise d'expérience. Concrètement, elles proposent des services divers comme la visite de patients hospitalisés, des formations pour leurs volontaires, des événements de loisirs pour leurs membres,...

Les associations défendent les valeurs de solidarité, participation, autonomie, lutte contre les discriminations, etc. Les associations participent activement aux politiques de santé. Elles ont donc également un rôle politique (changer les lois) et social (changer les mentalités). Par ailleurs, des parents d'enfants en situation de handicap sont venus également partager leur expérience.

Buts de la journée

Donner l'occasion à de futurs acteurs de la santé d'échanger avec des patients, en-dehors d'un contexte de soins, et de découvrir le milieu associatif.

Offrir la possibilité aux associations et aux patients d'échanger au sujet de leur vécu dans leur rapport singulier de vie avec la maladie ou le handicap.

Objectifs pédagogiques

Par cette journée, l'étudiant aura l'opportunité d'exercer des capacités en vue de développer les compétences suivantes :

- Assurer une communication professionnelle.
- Écouter.
- Dialoguer avec des personnes ayant un vécu avec la maladie.
- Partager visions et représentations entre professionnels, et entre professionnels et patients, afin de prendre conscience des divergences et convergences possibles.
- Prendre conscience de la nécessité de tenir compte de ces regards multiples pour assurer une adéquation dans les soins.
- S'impliquer dans sa formation et dans la construction de son identité professionnelle :

- Démontrer un professionnalisme dans son attitude.
- S'impliquer activement lors des rencontres de la journée.
- Prendre conscience de l'apport de la participation du patient dans toute démarche de soin.
- Démontrer un intérêt pour une dynamique de soins interdisciplinaire.
- Continuer la réflexion après la journée, s'interroger sur les acquis de ces rencontres et écrire ses impressions dans le Port folio.

Journée SIDASOS : 26 mars 2015

Organisée par le PSE, la catégorie et SIDASOS. Prévention des IST.

SIMLABS

Inauguration le 5 mai 2015 du centre de simulation haute-fidélité en partenariat avec le Pôle Santé de l'ULB.

Activités des sections

Soins infirmiers

Séminaires de collaboration interprofessionnels le 17, 24 octobre 2014 et 8, 14, 15 et 22 novembre 2014 en collaboration avec le Pôle Santé de l'ULB

Ces séminaires se déroulent en présence d'étudiants issus des facultés de médecine, pharmacie, ostéopathie, kinésithérapie, école de santé publique et soins infirmiers. La réflexion s'organise autour de vignettes cliniques construites en collaboration avec les différentes facultés.

Séminaire à Malmédy du 4 au 7 novembre 2014

Objectif du séjour

Travailler sur la compétence n°4 du Référentiel de Compétences de la Section BSI : « S'impliquer dans sa formation et dans la construction de son identité professionnelle »

Moyens

- Visite du réseau de santé de Malmédy : contacts et visites organisées dans le cadre du cours « Economie de la santé » de Mr Hublet. Coordination par Mme Maigre.
- Activités de coopérations organisées par l'équipe d'animateurs de l'Auberge : intégration de notions du cours de « Psychologie du travail » Mme Balikdjian.
- Préparation du séminaire de collaboration interprofessionnelle : intégration des notions du cours de « Psychologie du travail » et des cours de Soins Infirmiers Généraux.
- Détente et vie communautaire.

Théâtre : « Je mens, tu mens »

Le théâtre de la Place des Martyrs.

Ecrité par Susann Heenen-Wolff, psychanalyste, docteur en philosophie et professeure de psychologie clinique à l'UCL et l'ULB, cette pièce aborde la sexualité féminine, met en cause la soi-disant « libération sexuelle ».

« Une pièce de théâtre contemporaine, écrite d'un point de vue féminin, qui parle de sexualité, quel plaisir ! Sans idéologie mais avec tendresse pour les femmes et pour les hommes, nos réalités sexuelles se racontent petit à petit. Les clichés véhiculés de la sexualité féminine, tellement énormes, sont déconstruits avec humour » (extrait du dossier de presse).

La troupe a joué la pièce pour notre école à 2 reprises :

Jeudi 13/11/2014 de 14h00 à 16h00 :

Classe de 3 BSI (dans le cadre du cours de SIG et de l'AFP « Vie affective et sexuelle : quel rôle infirmier ? »).

Spécialisation santé communautaire (dans le cadre du cours de santé familiale)

Mardi 2/12/2014 de 14h00 à 16h00 :

Classe de 3 BSF.

Classe de 4 BSF (dans le cadre des cours de « Sexologie »).

La pièce dure un peu plus d'une heure et est suivie d'un échange avec les comédiens et la metteuse en scène.

Sage-femme

Voyage de fin d'études en Grèce à Athènes – 8/03 au 21/03/2015

Objectifs pédagogiques

Découverte du système de santé grec autour de la mère et de l'enfant.

Visite d'une école de Sage-femme.

Podologie

Journée senior à l'Hôtel de ville de Bruxelles – 4/10/2014

Deux enseignants ont accompagné d'une quinzaine étudiants de 2^{ème} et 3^{ème} année à cette journée, où des soins ont été proposés aux seniors de la Ville de Bruxelles.

Journée de sensibilisation et de dépistage du diabète à Flémalle le 29/04/2015

6 étudiants de 3^{ème} année et une enseignante ont participé à cette journée.

Congrès ENPODHE à Malaga du 24/03 au 28/03/2015

Participation de 19 étudiants de 3^{ème} année et d'une enseignante.

Congrès Médecine et danse 19/10/2014 à Bâle

Présentation d'un poster par Caroline Tchagaspanian : « Integrating Psychological concepts into the medical support and care of professional dancers ».

Ergothérapie

Intervention de l'Œuvre Nationale des Aveugles (ONA) 8/12/2014

Intervention de Mme Isabelle Dierkens les 21 et 23/10/2014 en tant que personne sourde et professionnelle du monde paramédical.

Intervention de Mr Guy Veny, licencié en Communication Sociale, dans le cadre du cours de Communication de Bac 1 mai 2015.

Intervention de Mr Alejandro Balbi Toro, spécialiste en Biodanza, dans le cadre du cours de Psychomotricité mars 2015.

Kinésithérapie

La Bouillonnante 25/04/2015

Le trail de Bouillon est une course nature de 13, 24, 35, et 56 kilomètres avec respectivement 500, 1.200, 1.500 et 2.400 mètres de dénivelé.

Les étudiants en Kinésithérapie participent en venant courir, masser ou encadrer des enfants déficients moteurs en joëlettes sur les circuits.

10 kilomètres d'Uccle

Les étudiants en Kinésithérapie participent en venant courir, masser, étirer les sportifs après l'effort.

Congrès ENPHE à Tartu en Estonie 25 au 27/09/2014

Participation de 2 enseignantes.

Relais givrés 17/01/2015

Une équipe enseignants-étudiants des sections Kinésithérapie et Ergothérapie ont participé à ce jogging.

Spécialisation en oncologie

Voyage à Paris 18/03 au 21/03/2015

Objectifs pédagogiques

- Découvrir les différents systèmes de santé français.

- Confronter nos pratiques professionnelles respectives et découvrir des pratiques innovantes.
- Visiter plusieurs institutions :
 - Visite de la Maison Jeanne Garnier (80 lits de soins palliatifs) et échanges avec les bénévoles et les soignants.
 - Visite de l'Institut Curie : présentation d'une réorganisation des soins en ambulatoire, l'éducation thérapeutique du patient sous chimiothérapie orale, consultation infirmière.
 - Visite de l'Institut Gustave Roussy : présentation du service de l'HAD, des soins de support (DISPPO) et du département des innovations thérapeutiques et essais précoces (DITEP).
- Participer à un colloque international : 18^{ème} rencontre des Infirmières en Oncologie de l'Association Française Infirmier(ères) de Cancérologie (AFIC).
- Renforcer les liens entre les étudiants.

Spécialisation en Oncologie et spécialisation interdisciplinaire en Gériatrie

Journée bien-être 23/01/2015

Une collaboration pédagogique entre 2 spécialisations, centrée sur la sensibilisation à certaines thérapies complémentaires visant le mieux-être dans les soins.

Ce projet, visait à rassembler les étudiants de 2 disciplines se rejoignant dans l'approche centrée sur le confort et le bien-être des personnes.

Spécialisation en Pédiatrie et néonatalogie

Formation AISPN destinée aux étudiants pédiatriques sur le NIDCAP 2/10/2014

Journée de l'AISPN : Le deuil en pédiatrie 7/11/2014

Voyage à Paris 11 et 12/12/2014

Visite Hôpital Robert Debré et colloque 21^{ème} journée Pédiadol : « Savoir, faire, savoir-faire ».

Jeu 11/12/2014

Visite Hôpital Debré :

- La politique générale de l'hôpital.
- Le Centre de référence de maladies rares.
- Les séances d'éducation thérapeutique dans le cadre de l'école du souffle.
- L'Hospitalisation à domicile (HAD).
- L'unité médico-judiciaire pédiatrique associée à l'unité d'accueil des jeunes victimes et à l'unité de psychopathologie de l'enfant.
- Les urgences et la réanimation pédiatrique.
- Le pôle socio-éducatif

Vendredi 12/12/2014

Congrès Pédiadol (de 8h30 à 17h00) : « La douleur de l'enfant. Quelles réponses ? ».

Formations à la simulation 10/03 et 29/04/2015

Deux enseignantes ont participé à des formations sur la simulation.

Formations SimDesigner 9/07/2015

Deux enseignantes ont participé à des formations sur la simulation.

Spécialisation en Pédiatrie et néonatalogie et spécialisation SIAMU

Journée interdisciplinaire de réanimation néonatale et pédiatrique 6/02/2015

Cette journée a permis à nos étudiants de développer leurs compétences tant théorique que pratique en participant à quatre ateliers sur :

- La prise en charge des voies aériennes et la ventilation en pédiatrie.
- La réanimation du nouveau-né à la naissance.
- Les voies d'entrées en pédiatrie.
- Le BLS Paediatric « Basic Live Support » et le travail en équipe.

Spécialisation en Santé communautaire

Voyage d'étude en Hongrie du 7/02 au 15/02/2015.

Spécialisation en Art thérapie

Projet « L'art ça fait du bien »

Projet collaboratif en partenariat avec le CC de Waterloo, la Maison des Jeunes, la maison de repos et de soins Le Gibloux, la clinique de jour La Renouée, le cercle des auteurs, l'académie de musique.

La spécialisation y intervient d'une part en animant des ateliers à la maison de repos et de soins Le Gibloux, à la Maison des Jeunes, et à la Renouée et d'autre part en exposant les productions artistiques qui seront réalisées grâce à la résidence à La Marlagne.

Coordination d'un numéro spécial de la revue Ethica Clinica sur la thématique de l'art-thérapie

Trois enseignants de la spécialisation en Art thérapie ont coordonné ce numéro spécial. Ils ont également publié chacun un article ainsi que plusieurs collègues de la spécialisation et d'autres collègues avec qui ils collaborent sur des projets en art thérapie depuis longtemps.

Participation au festival « Images mentales » à l'espace Delvaux à 1170 Bruxelles du 11 au 13/02/2015

3 jours de projections de documentaires, films d'ateliers, courts-métrages et fictions autour de la folie.

Spécialisation interdisciplinaire en Gériatrie

Congrès des Journées d'automne de la Société Belge de Gériatrie et Gérontologie au Palais des congrès à Liège le 17/11/2014

Participation de 15 étudiants et 2 enseignants.

Spécialisation interdisciplinaire en Gériatrie et spécialisation en SIAMU

Présentation au congrès des Journées d'automne de la Société Belge de Gériatrie et Gérontologie au Palais des congrès à Liège le 17/11/2014

Anne Dufrasne et Anne-Sophie Vèche: « Le développement de la réflexion éthique : Une collaboration entre étudiants de spécialisation interdisciplinaire en Gériatrie et de spécialisation en SIAMU pour un avenir meilleur ».

Formation des enseignants

Catégorie

CREA : « Communication et management » 22/01/2015 - Mme Annick Vandeuven.

Podologie

Salon de la Podologie 13/03/2015 à Paris - M. Laurent Van Nieuwenhuyze.

La classification internationale du fonctionnement du handicap et de la santé 13/12/2014 - Mme Cécile Hinck.

Ergothérapie

Formation sur les déficiences sensorielles à l'UCL 31/01, 7/02, 7/03, 14/03, 21/03 et 9/05/2015 - Mme Bénédicte Bellen.

- Université de Laval – Ecole d'été dispensée à la Faculté de Médecine et des Sciences de Bordeaux : Etude avancée des méthodologies de recherche appliquée en ergothérapie - Mr Karl Thibaut.
- Société Scientifique de Médecine Générale : Développement des recommandations de première ligne (RBP) mars 2015 – Mr Karl Thibaut.
- Master complémentaire en Pédagogie universitaire et de l'enseignement supérieur à l'Université catholique de Louvain, Faculté de Psychologie et des sciences de l'éducation : *Mémoire de recherche appliquée sur le transfert des compétences* (grande distinction) – Mr Karl Thibaut.
- Formation en « Mindmapping » CREA (2 journées) en novembre 2014 et janvier 2015.
- Représentation de la section au sein de l'Institut Scientifique de Santé Publique : groupe de travail : processus de réadaptation professionnelle des patients cancéreux, Stéphane Camut.

- Représentation de la section au sein du Conseil national des Professions Paramédicales : groupes de travail : psychomotricité, orthoptistes, pédicures spécialisés, commission d'agrément de titres professionnels, Stéphane Camut.
- Nomination expert au Conseil Supérieur de la Santé : groupe de travail : indicateur de qualité des soins en santé mentale (publication en cours), Stéphane Camut.
- Mission humanitaire APP international au Vietnam auprès de personnes paralysées suite à un accident de plongée, du 16/04 au 3/05/2015, Emilie Hofman.

Kinésithérapie

- Congrès of international society of biomechanics 12 au 16/07/2015 à Glasgow.
- Présentation d'une communication: « Pregnancy-related changes in center of pressure during gait » par Mme Jeanne Bertuit.
- SIFEM 2015 : Congrès international francophone de pédagogie des sciences de la santé 8 au 10/04/2015 à Louvain-La-Neuve - Mme Catherine Romanus.
- 5^{ème} journées francophones de Kinésithérapie 5 au 7/02/2015 à Lille - Mme Martine Jeunehomme.
- Kinesport - formation : Echographie musculo-squelettique et kinésithérapie 22 au 24/01/2015 - M. Jacques Kinet.
- Master en Sciences de l'éducation - Mme Catherine Romanus.
- CIAPSE 2014 - Congrès international sur l'activité physique et le sport chez l'enfant 17 et 18/10/2014 à Liège - M. Etienne Dubuisson.
- CREA : Hypnothérapie 2014-2015 - Mme Danielle De Ridder.
- Congrès de la Société française de médecine du sport 25 au 27/09/2014 à Paris - Mme Martine Jeunehomme.

Sage-femme

- 3^{ème} Congrès de l'Association belge des sages-femmes « The future of childbirth in Belgium » 3/03/2015 - Mmes Nadia Fakhrane et Feride Sulejmani.
- 19^{ème} journée du CEDE « Le lait maternel : un aliment ancestral qui nous étonne toujours » 21/03/2015 - Mme Isabelle Depreter.
- CREA : Formation Pharmacologie appliquée 27 et 28/02 - 13/03 et 14/03/2015 - Mme Isabelle Depreter.
- Conférence OMS « Série du LANCET sur les soins sages-femmes » 24/02/2015 à Genève - Mme Martine Volon.
- UPSFB « Quelle médicalisation au service de la naissance » 20 et 21/10/2014 à Louvain-La-Neuve - Mmes Agnès Dewaele, Odélie Rochlenko, Isabelle Depreter, Sandrine Van Wilderode et Sandra Diaz Rodriguez.
- Hôpital Brugmann, SPF Santé publique, sécurité de la chaîne alimentaire et environnement, « Utilisation du lait maternel à l'hôpital », 16/09/2014 - Mme Feride Sulejmani.
- Hôpital Brugmann, « Thérapeutique posturale » 22/10/2014 et 14/01/2015 - Mme Feride Sulejmani

Soins infirmiers

- Congrès ACN-FNIB « Actualités en soins infirmiers » 12/05/2015 - Mme Frédérique Wantier.
- Formation BLS Simlabs 16 et 22/05/2015 - Mme Karin Franck.
- Congrès mondial des infirmier(e)s francophones 31/05 au 5/06/2015 à Montréal - Mme Annie Santucci.
- Workshop Fine Europe 29/04 au 1/05/2015 à Rome « Ethique dans les sciences infirmières, quelles compétences ? » - Mme Annie Santucci.
- ARES : « Former aux compétences informationnelles à l'heure du web 2.0 et des discovery tools » 18/05/2015 - Mme Annie Santucci.
- Congrès annuel de Stomathérapie, cicatrisation et plaies 24/03/2015 à Charleroi - Mme Frédérique Wantier.
- PRAQSI : « Les soins infirmiers dans le système de santé » 5/12/2014 - Mme Martine Laloux.
- ULB : Certificat interuniversitaire en hygiène hospitalière 14/01 au 17/06/2015 - Mme Dominique Bourguignon.
- CREA : « Communication et management » 27/11 et 9/12/2014 - 22/01, 17/03, 19/03/2015 - Mme Martine Laloux.
- FINE : « Développer l'art infirmier dans la formation : entre réflexivité et créativité » 17/10/2014 - Mme Marleen Snoeck.
- SIDIEF : « Intégration des savoirs scientifiques dans la formation et dans la pratique » 20/11/2014 - Mmes Frédérique Wantier, Julie Menschaert et Patricia Menti.
- 2^{ème} journées du groupe oralité de l'hôpital Necker : « Troubles de l'oralité alimentaire du jeune enfant : de la théorie à la pratique » 5 et 6/02/2015 à Paris - Mme Patricia Menti.

Gériatrie

- SIDIEF : « Intégration des savoirs scientifiques dans la formation et dans la pratique » 20/11/2014 - Mme Anne-Sophie Vèche.

Oncologie

- 31^{ème} Symposium en oncologie : « La SIO là où vous ne l'attendez pas » 7/03/2015 - Mmes Sophie Kalaïtsis et Anne-Pascale Lejeune.

SIAMU

- AFIU : 28^{ème} réunion scientifique 17/03/2015 - Mme Anne Dufrasne.
- SIDIEF : « Intégration des savoirs scientifiques dans la formation et dans la pratique » 20/11/2014 - Mme Anne Dufrasne.

Pédiatrie

- CEDE : 19^{ème} journée : « Le lait maternel : un aliment ancestral qui nous étonne toujours » 21/03/2015 – Mmes Marielle Robert, Patricia Menti et Gaëlle Van Den Thoren.

- AISPAN : 38^{ème} journée : « Le deuil en pédiatrie » 7/11/2014 – Mmes Patricia Menti et Marielle Robert.
- FINE : « Développer l’art infirmier dans la formation : entre réflexivité et créativité » 17/10/2014 - Mmes Marielle Robert et Marie Jacquet.
- SIDIEF : « Intégration des savoirs scientifiques dans la formation et dans la pratique » 20/11/2014 - Mme Marielle Robert.
- SOS enfant : « 30 ans au service de l’enfant en danger ; défis et enjeux du 21^{ème} siècle » 10/12/2014 - Mme Patricia Menti.
- AMUB : « Pédiatrie : actualisation des vaccinations » 6/09/2014 - Mme Patricia Menti.
- GIFSIN : « Hygiène hospitalière en néonatalogie » 4/10/2014 - Mmes Patricia Menti, Marielle Robert et Marie Jacquet.
- HUDERF : Symposium 9/10/2014 - Mmes Patricia Menti, Marielle Robert, Marie Jacquet et Gaëlle Van Den Thoren.
- Cours générique d’instructeur EPILS-GIC 29 et 30/11/2014 - Mme Marie Jacquet.

Santé communautaire

- 8^{ème} rencontre de l’institut Renaudot : « Construire ensemble : un défi pour vivre mieux » 21 et 22/11/2014 à Paris - Mme Audrey Maigre et M. Cédric Hublet.

Art thérapie

- CREA : « Communication et management » 27/11 et 9/12/2014 - 22/01, 17/03 et 19/03/2015 - Mme Helyett Wardavoir.

2. Catégorie technique

Section Photographie :

Initiatives pédagogiques.

*** Description des méthodes pédagogiques particulières mises en œuvre :**

Dans un bon nombre de cours pratiques :- Pédagogie humaniste associée aux techniques « PNL » d’apprentissage ;

- Des visites de musées (Musée d'Orsay, Centre Pompidou, dans la cadre du cours d’Histoire de l’Art Contemporain, lors du voyage à Paris) et d’expositions (le Musée Magritte ainsi que le Musée des Beaux-Arts dans le cadre du cours de Photographie Contemporaine) permettent à l’étudiant de se familiariser avec les œuvres d’art dans le but d’en faciliter l’approche et l’enrichissement culturel individuel ;

- Certains cours pratiques débutent par une présentation vidéo traitant de la démarche photographique d’un photographe. Le choix des vidéos est en lien avec les travaux ainsi qu’avec les souhaits et recherches des étudiants.

- L’étudiant choisit également lui-même les expos photos qu’il souhaite voir et doit en faire un compte rendu qui sera distribué aux autres étudiants.

- Présentation individuelle devant la classe d'un site internet pouvant servir de référence incontournable dans le domaine photographique, ce qui permet à tous de se constituer rapidement une petite base de données ; - Sensibilisation, conscientisation au contexte 2.0, Génération Y pour mieux ancrer la motivation de l'étudiant et le pourquoi des cours. Par cette approche, l'étudiant comprend l'importance évidente de devoir intégrer certaines matières qui lui sont imposées dans la formation ;
- Organisation de séances de prises de vues effectuées en Studio destinées à mettre les étudiants face à des problématiques complexes d'éclairages liées aux objets à devoir photographier. Exemple : la prise de vues d'objets brillants, transparents ou en mouvement.
- Par groupes de travail, l'étudiant apprend à surmonter, par lui-même et avec l'aide de ses collègues et professeurs, les difficultés que présente la photographie publicitaire réalisée en Studio.
- Des synergies sont installées entre les cours de *Techniques de la photographie couleur : Image Documentaire* et ceux d'*Image Publicitaire*.
- Dans le cadre d'un cours tel que « *Traitement Numérique des données* », l'étudiant apprend à travailler sur ses propres images (d'où plus grande motivation) ; via le logiciel Photoshop : il apprend à équilibrer (gestion : contrastes, couleurs, ...) et à retoucher celles-ci.

***Description des méthodes d'évaluation pédagogique particulières mises en œuvre :**

Dans la majorité des cours pratiques :

- Evaluation formative permanente et individualisée
- Co-évaluation
- suivi des méthodes évaluatives mises en place par les collègues
- Les évaluations sommatives ont lieu en groupe.

Cette approche apprend à l'étudiant à mettre des mots sur son travail et à l'expliquer et le défendre devant d'autres personnes.

But: préparer l'étudiant à la réalité professionnelle où il pourrait être amené à devoir expliquer et défendre clairement sa démarche ;

A l'issue de certains cours, le professeur organise avec les étudiants un débriefing afin de pouvoir évaluer le niveau de compétences de chacun d'eux. L'évaluation résultant de ce débriefing est ensuite mise en ligne sur le Web (de manière protégée) afin que l'étudiant puisse consulter, à sa guise, son niveau d'acquisition de compétences acquises au fil du temps. Participation photographique en partenariat avec une société pluridisciplinaire (Capture 3D) sous forme d'expérimentation (théorie et pratique) au sein d'un studio photographique.

2. Les services à la collectivité.

- Accord avec les Responsables du FIFF (Festival International du Film Francophone à Namur) : d'une couverture photographique effectuée par les étudiants durant toute la durée du festival. Chaque jour : une sélection des photos réalisées sont hébergées sur le site du FIFF et utilisées dans la communication autour de l'événement.
- Accord avec les Responsables de la Foire du Livre de Bruxelles : d'une couverture

photographique effectuée par les étudiants durant toute la durée de la Foire. Chaque jour : une sélection des photos réalisées sont hébergées sur le site de la Foire du Livre.

- Une collaboration avec le C.A.D. (Ecole formant des Publicitaires) a été mise en place dans le but de gérer un projet pédagogique commun.

L'étudiant C.A.D crée un projet, un concept publicitaire, et en réponse à celui-ci : les étudiants HELB section Photo réalisent la photo.

Le bénéfice résultant de cette collaboration : apprendre, entreprendre et réaliser un projet commun sur base de thèmes mis en parfaite adéquation avec ceux traités dans le milieu professionnel actuel de l'image publicitaire.

3. La promotion de la réussite des étudiants

***Thème : description des moyens mis en œuvre pour la lutte contre l'échec :**

- Pratique de l'évaluation continue qui permet à l'étudiant de savoir où il en est. Une fiche de suivi accompagne généralement l'étudiant. Lui-même remplit les rubriques « travail envisagé » et « travail effectué », ce qui lui permet de voir s'il est réaliste entre ce qu'il imagine pouvoir faire en X heures de temps et ce qu'il fait réellement. Cela lui permet aussi de mieux pointer les difficultés qui peuvent surgir et en tenir compte dans le futur.

- Dans le cadre de certains cours, la démarche pédagogique est dominée par la priorité donnée à l'étudiant. Toute une série d'actions sont mises en place telles que :

- Fiche de suivi de la progression individuelle ;
- Evaluations formatives individuelles et collectives ;
- Rencontres professeurs / étudiants ;
- Séances de rattrapage (2x par an).

- ...

- Concernant le cours de prises de vues en Studio : il est demandé à l'étudiant, avant de réaliser une photo, de présenter un dossier de préparation.

A l'issue de chaque cours, un débriefing est mis sur pied afin d'évaluer les compétences techniques de l'étudiant

- L'étudiant apprend à maîtriser le logiciel Photoshop avec ses propres images et non plus avec des fichiers images qu'on lui imposerait !

4. Description des moyens mis en œuvre pour atteindre les objectifs du PPSC (Projet pédagogique, social et culturel)

*** La préparation des étudiants à leur rôle de citoyen responsable et actif au sein de la société**

- Dans des projets pédagogiques tels que ceux mis en place dans le cadre de la Foire du Livre de Bruxelles, du FiFF et de l'Expo Photos TFE : les étudiants sont acteurs de leurs démarches

et apprennent à être « proactif » au sein de la société ;

- La prise de parole, la structure des arguments et le débat public, fait par l'étudiant dans le cadre d'une présentation demandée durant le cours « *Photographie Contemporaine* », mettent l'étudiant en situation de défendre son travail (dans la perspective d'un cadre professionnel) et, dans un contexte plus large, ses idées.

*** La promotion du développement et de l'épanouissement de l'étudiant, notamment en favorisant le développement de son autonomie et de sa responsabilisation.**

- Les objectifs de formation ainsi que les thèmes proposés aux étudiants invitent à l'épanouissement personnel et à la créativité de chacun.

De plus, les paramètres suivants sont des priorités dans la pédagogie utilisée :

- gestion autonome du travail ;
- développement de projets personnels ;
- établissement individualisé des composantes des processus photographiques;
- projets de travaux de fin d'études.

Mais aussi :

Voyage d'études à Paris avec de nombreuses visites d'Expositions Photos et de musées :

- Patrimoine Photographique ;
- Maison Européenne de la Photographie ;
- Salon Paris Photo ;
- Centre National de la Photographie ;
- Musée d'Orsay;
- Centre Pompidou ;

Section Cinéma :

1. Initiatives pédagogiques.

Description des méthodes pédagogiques particulières mises en œuvre.

L'année 2014-2015 est marquée par l'adaptation de l'architecture Bac 2 et 3 au décret paysage. Cette adaptation passe par une réorganisation du programme en tenant compte des exigences du décret. Les Unités d'enseignement sont mises en place, des responsables sont nommés et l'écriture des fiches DUE est actualisée.

La grille des cours et le planning sont revus pour correspondre à ces nouvelles données.

Description des méthodes d'évaluation pédagogique particulières mises en œuvre.

L'expérience initiée en 2013 et relative à une évaluation commune de plusieurs AA par les divers professeurs concernés se poursuit de même que la composition de jury pluridisciplinaire et cela pour la plupart des exercices pratiques.

2. Les services à la collectivité.

Les collaborations avec le *Conservatoire Royal de Bruxelles* et la section journalisme de

l'ULB se poursuivent.

Les Bac 3 poursuivent la collaboration mise en place avec l'IHECS qui en collaboration avec le FIFF et CANAL C (Namur) débouche sur la production d'un JT diffusé en direct durant toute la période du FIFF.

3. La promotion de la réussite des étudiants

L'accent est mis sur l'amélioration de l'information. Informer des réformes et de leurs conséquences, informer sur la réalité du monde professionnel, informer sur les orientations possibles.

Notons aussi que cette même année voit la section ciné enfin disposer d'un nouvel auditoire adapté aux besoins des cours théoriques de bac 1. Cet investissement marque la fin d'une période de migration et ne peut qu'être profitable à la qualité des études.

Relevons enfin qu'une réflexion s'engage sur l'avenir de la section. Celle-ci inclut la possibilité de construction d'une future nouvelle implantation et une analyse des besoins en terme de matériel. Il apparaît dès lors que l'organisation actuelle de la section ciné, son coût et son déficit structurel risque à très court terme de fragiliser considérablement l'essor de la section ciné. Une réaction rapide s'impose.

4. Description des moyens mis en œuvre pour atteindre les objectifs du PPSC

La promotion du développement et de l'épanouissement de l'étudiant, notamment en favorisant le développement de son autonomie et de sa responsabilisation.

La stratégie relative à la production des Films de Fin d'Etudes qui sont autofinancés par les étudiants via l'ASBL les APACH a porté ses fruits et un montant de 50 000 € de subside pour le financement des films de fin d'études est perçu. Cet apport permet de diminuer de 200 € le montant des cotisations des étudiants de Bac 3 tout en augmentant le budget alloué pour la production des films. Une politique de distribution et de promotion des films est aussi mise en place.

Description des moyens mis en œuvre par la HE pour favoriser l'interdisciplinarité au sein d'une catégorie d'enseignement ou entre les catégories d'enseignement dispensé par la HE.

Le partenariat avec la section photo lors de l'exercice Mise en Place II se poursuit. La section photo nous rejoint aussi sur l'exercice FIFF.

Description des moyens mis en œuvre pour assurer la mobilité étudiante au sein de la HE, entre les HE et avec les autres établissements d'enseignement supérieur belges ou étrangers.

Les étudiants de la HELB collaborent avec ceux de l'ULB sur les exercices news et l'exercice de régie conservatoire se fait en partenariat avec le **Conservatoire Royal de Bruxelles**. Participation au **FIFF Namur** (Festival International du Film Francophone) en collaboration avec les étudiants de l'IHECS.

Section électronique :

Initiatives pédagogiques.

Description des méthodes pédagogiques particulières mises en œuvre

Tous les projets pédagogiques mis en place les années antérieures se poursuivent. En ce qui concerne les nouvelles initiatives pédagogiques, deux sont à mentionner :

Pour les Bac2 : dans la continuité, deux séances de travaux pratiques sur des moteurs ont été organisées pour le cours d' « Electrotechnique et contrôle de puissance » avec la collaboration de l'ITME

Pour les Bac3 : Cette année encore, afin d'illustrer par des manipulations pratiques le cours d'Automatismes et Régulation en Bac3, un partenariat a été établi cette année avec IRISTECH : Une séance de régulation pneumatique, sur des bancs d'essai didactiques disponibles au sein d'IRISTECH a été organisée pour tous les étudiants, travaillant en binôme. D'autre part, des robots didactiques devant être programmés par les étudiants, comme application directe de la régulation numérique, ont été mis à disposition des étudiants par IRISTECH.

Pour les BAC3, nous avons réalisé un partenariat avec la Haute-école d'Anvers Artesis-Plantijn (AP) dans le cadre du cours de Systèmes embarqués. Mise sur pied d'un projet commun, faisant appel à du traitement de données de capteurs, de la visualisation et du stockage sur le cloud. Les étudiants ont travaillé de manière collaborative avec les étudiants de BAC3 de AP, deux visites ont été organisées au sein des deux partenaires, la communication s'effectuant en anglais

2. Les services à la collectivité.

Partenariat avec Haute-école d'Anvers Artesis-Plantijn (AP), réalisation de leur hardware électronique et partage du « know-how ».

3. La promotion de la réussite des étudiants

Thème : description des moyens mis en œuvre pour la lutte contre l'échec.

Il existe un cours spécifique AILES au cours duquel les étudiants de Bac1 sont sensibilisés à leur nouvel environnement et aux points clés devant les amener à la réussite

Mise sur pied d'un tutorat (étudiants de Bac2 ou Bac3, disposés à répondre aux questions des étudiants de Bac1 en demande.

Pour certains cours, sont organisés des remédiations, des laboratoires de rattrapage, etc

4. Description des moyens mis en œuvre pour atteindre les objectifs du PPSC

(Projet pédagogique, social et culturel)

- **La préparation des étudiants à leur rôle de citoyen responsable et actif au sein de la société.**

Afin de préparer nos étudiants au monde actif, nous les guidons à travers les trois années : en première année, ils travaillent régulièrement en tandem avec un binôme et en groupes élargis, ponctuellement lors des laboratoires d'électronique afin de gérer le travail en équipe et à se responsabiliser dans ce travail. En deuxième année, dans la continuité nous appliquons la même chose qu'en première, c'est à dire de travailler ponctuellement en tandem avec un binôme. Nous les préparons également à entrer dans le monde professionnel en introduisant une défense devant un jury de professeurs dans le cadre du laboratoire de Projets de deuxième année, ceci afin de les préparer à leur défense de TFE. Finalement, en troisième année, nous les guidons grâce à leur stage en entreprise et à la défense du TFE qui y est associé, ce devant un Jury de professeurs ainsi que de personnes extérieures issus de la profession et/ou experts dans leur domaine.

La promotion du développement et de l'épanouissement de l'étudiant, notamment en favorisant le développement de son autonomie et de sa responsabilisation.

Mise en place de projets dès la 1^{ère}, au travers desquels l'étudiant apprend la rigueur, à faire des choix et à les assumer, développe son autonomie et sa capacité à travailler en équipe, se confronte à une certaine réalité du métier, ...

Description des moyens mis en œuvre par la HE pour favoriser l'interdisciplinarité au sein d'une catégorie d'enseignement ou entre les catégories d'enseignement dispensé par la HE.

La codiplômation en soi est une concrétisation de la volonté d'interdisciplinarité, d'ouverture pour faire face aux défis qui attendent en particulier les métiers techniques, peu valorisés mais essentiels à notre société.

La HE organise deux réunions plénières, une en début d'année et une en fin d'année qui ont plusieurs objectifs. L'un d'eux est de réunir tous les professeurs de la codiplômation et, avec la collaboration des deux coordinateurs pédagogiques, échanger les points de vues pédagogiques entre les professeurs et faciliter cette coordination. Au niveau organisationnel au sein de la HE, les Ailes et le cours de projet sont intrinsèquement interdisciplinaires car le cours d'anglais y est intégré lors des cours et des évaluations. Le cours de Projet de deuxième année associe tous les professeurs de deuxième année lors de la défense de leur projet, ce qui apporte également cet élément interdisciplinaire, préparatoire à la défense du TFE en troisième année.

Description des moyens mis en œuvre pour assurer la mobilité étudiante au sein de la HE, entre les HE et avec les autres établissements d'enseignement supérieur belges ou étrangers.

Deux étudiants sont partis à Leuven en Erasmus-Belgica pour y faire leur stage de fin d'étude.

Dans le cadre du partenariat avec la Haute-école d'Anvers Artesis-Plantijn (AP) : Deux déplacements ont été organisés.

Section GGN :

Initiatives pédagogiques

Description des méthodes pédagogiques particulières mises en œuvre

L'année académique 2014-2015 est marquée par la sortie de la 1^{ère} promotion du Master. Une série d'évaluations ont été organisées durant le premier semestre 2015 afin de déterminer les modalités de renforcement de la formation du master sur base de l'expérience de deux années « pilotes ».

Diverses dispositions ont été prises afin d'optimiser la formation pour les deux années académiques à venir (2015-2016 et 2016-2017).

En voici les points principaux :

En raison de l'application du décret Marcourt (aussi connu sous l'appellation « décret paysage ») à partir de l'année académique 2015-2016 pour l'ensemble des deux années du Master, la refonte de la formation a été engagée en septembre 2015 en vue de proposer aux étudiants une transition claire et sans problème.

La décision a été prise d'intégrer dès 2015-2016 les passerelles dans les cours et de fusionner les options « production » « archivage ».

La formation du master nécessite de fédérer des apports théoriques et pratiques. Pour ce faire, la formation dispensée s'est appuyée sur des méthodes actives qui ont pour mérite d'impliquer fortement l'étudiant dans le processus de formation : études de cas, jeux de rôles, mises en situations, exercices pratiques de mise en application de la théorie, élaboration de projets portés de manière individuelle ou collective par les étudiants. Notre pédagogie a aussi fait appel à une participation active de l'étudiant via la pratique des classes inversées et l'élaboration de travaux en groupe (travaux écrits et présentation orale soutenues par des slides et autres supports visuels).

En outre, diverses séances de travaux pratiques dans les domaines du cinéma, de la télévision et de la 3D ont été organisées. Parmi ces travaux, citons :

- la réalisation d'un court-métrage (« Melomaniac ») ainsi que d'un mini-magazine télévisuel relatant l'expérience vécue des étudiants, lors de la réalisation de ce court-métrage ;
- une initiation à la « motion capture » (capture de mouvement en vue d'une restitution en 3D virtuelle).

Ces travaux avaient pour but de plonger les étudiants dans les processus de réalisation concrets appliqués dans les secteurs du cinéma, de la télévision.

Plusieurs cours ont également été donnés dans diverses entreprises liées à la chaîne de fabrication numérique dans le domaine de la production audiovisuelle :

- le studio **l'Équipe**, spécialisé dans la postproduction audiovisuel (film et video) ;
- **Equus**, spécialisée dans la restauration fine et numérisation de support sonore analogique
- **Dame Blanche**, spécialisée dans la post-production sonore de production cinématographique

- la visite de la **SONUMA** (Société de Numérisation des Archives Audiovisuelles) a été organisée avec l'objectif d'expliquer l'ensemble de son workflow

Description des méthodes d'évaluation pédagogique particulières mises en œuvre

De manière générale, les cours combinent une évaluation écrite individuelle qui porte sur l'acquisition des connaissances et une évaluation orale par groupe qui porte, sur un travail commun visant à encourager l'apprentissage collaboratif.

Certains cours sont évalués par l'enseignant et un jury externe constitué de professionnels œuvrant dans le domaine couvert par l'activité d'apprentissage à évaluer.

2. Les services à la collectivité

Le service à la collectivité se fait essentiellement via l'opportunité pour l'étudiant d'effectuer un stage en entreprise (minimum 8 semaines), au cours de la deuxième année de Master. Ces stages ont eu lieu au sein d'organismes publics et privés, tels que :

- l'**IORT** (Institut d'Optique Raymond Tibaut), dans le cadre d'un projet de développement lié à un outil d'entraînement à la lecture sur tablette ;
- l'Unité de Recherche de la **HEL B (UDR)** ;
- la **RTBF**, au service des archives de la production audiovisuelle ;
- la **SONUMA** ;
- plus de nombreuses entreprises privées œuvrant dans le domaine du numérique.

3. La promotion de la réussite des étudiants

De cours de remédiations individuelles ont été offerts aux étudiants en difficulté (Crédits résiduels)

4. Description des moyens mis en œuvre pour atteindre les objectifs du PPSC

La promotion du développement et de l'épanouissement de l'étudiant, notamment en favorisant le développement de son autonomie et de sa responsabilisation

Organisation des sessions de formation à la plateforme e-campus de la **HEL B** en vue de mettre en place des séances d'e-learning. Certains cours (tels que Anglais professionnel, Techniques informatiques...) ont par la suite exploité les atouts interactifs de cette technologie d'apprentissage « connecté » permettant aux étudiants de réaliser des travaux demandés, depuis leur domicile.

Description des moyens mis en œuvre pour maintenir les spécificités de l'enseignement liées au caractère de la HE

De par la nature de leur domaine d'application et, a fortiori, de par leur contenu, plusieurs cours ont aidé à mettre en exergue les valeurs humaines de la **HEL B**, notamment en ce qui concerne les problèmes de société et les questions d'éthique, ainsi que la compréhension et le respect des législations. Parmi eux, citons les cours suivants :

- Économie du numérique ;
- Gestion des Ressources Humaines (GRH) ;
- Gestion du Droit ;

- Gestion de projet.

Description des moyens mis en œuvre par la HE pour favoriser l'interdisciplinarité au sein d'une catégorie d'enseignement ou entre les catégories d'enseignement dispensé par la HE

Collaboration dans le cadre du développement d'un projet spécifique avec l'IORT et l'UDR.
Description des moyens mis en œuvre pour assurer la mobilité étudiante au sein de la HE, entre les HE et avec les autres établissements d'enseignement supérieur belges ou étrangers

La proposition a été faite aux enseignants qui le souhaitent d'effectuer une journée de formation sur le « mindmapping », organisée au CREA.

3. Catégorie économique :

Valeurs

La *préparation des étudiants à leur rôle de citoyen responsable* au sein de la société.

Lors des cours de langues, des débats sont animés et les thèmes abordés peuvent amener les étudiants à prendre conscience de problèmes de société, problèmes relatifs à des thèmes politiques, éthiques et socio-culturels généralement liés à l'actualité. Ces débats contribuent à développer une sensibilisation et une prise de position des étudiants par rapport à ces problèmes de société et les amener à prendre position par rapport à ceux-ci.

La promotion du développement et de l'épanouissement de l'étudiant, notamment en favorisant le *développement de son autonomie et de sa responsabilisation*.

Des cours de remédiation ont été mis en place afin de permettre aux étudiants de rattraper leur retard en compréhension orale et écrite ainsi qu'en expression écrite et orale.

De plus, les étudiants sont, dans les cours de langues, encouragés à présenter eux-mêmes des sujets, ce qui favorise leur épanouissement personnel et leur confiance en eux.

La formation des étudiants en vue de leur permettre de **jouer un rôle actif dans le monde socio-économique**.

Dans le cadre des stages, certains étudiants choisissent des lieux de stage en Flandre ou à l'étranger ou des lieux de stage où ils entrent en contact avec des collègues parlant une langue étrangère. De cette manière, les étudiants conjuguent leur formation avec une immersion en langue étrangère.

De plus, certains cours (e.a. droit commercial) sont enseignés en langue étrangère.

Description des moyens mis en œuvre pour maintenir les **spécificités de l'enseignement liées au caractère de la HE**.

Vu leur mixité socioculturelle, les étudiants en relations publiques se fréquentant tous les jours, apprennent la tolérance et développent leur ouverture d'esprit. Pendant les débats sur des thèmes d'actualité ou plus généraux, l'animation a lieu dans un esprit de tolérance et d'ouverture aux différentes opinions et idées.

Description des moyens mis en œuvre et de leur évolution au cours des 3 années pour maintenir les **spécificités de l'enseignement de type court** et/ou de type long dispensé par la HE.

Le maintien de l'enseignement des cours de langues en groupes restreints est spécifique à l'enseignement de type court. Le maître-assistant peut suivre de manière très proche les étudiants, attirer leur attention sur leurs points positifs et leurs lacunes et leur proposer des solutions appropriées à leur situation personnelle pour remédier à ces lacunes. Le maître-assistant peut adapter et remanier son cours ou son approche pédagogique en fonction des besoins des étudiants.

Description des moyens mis en œuvre par la HE pour favoriser **l'interdisciplinarité au sein d'une catégorie d'enseignement** ou entre les catégories d'enseignement dispensé par la HE.

Dans les thèmes abordés dans les textes vus en classe et dans les thèmes abordés lors des exercices oraux et débats, des liens existent avec d'autres cours de la formation (relations publiques, économie, droit, ...).

Ouverture de l'école sur le monde

Un conférencier a été invité dans le cadre du cours d'actualité IT. En Ressources culturelles, c'est un conférencier de la Sabam qui est venu évoquer son métier. En outre, un partenariat a été établi avec le Théâtre Varia, complété par l'organisation de visites de musées en B1 RP alors que les étudiants de B3 RP ont visité la bibliothèque de l'ULB.

Pour les cours de Méthodologie de l'apprentissage en RP et en IG, nous avons invité Cogito.

Ouverture de la catégorie vers les autres catégories de la HE :

Celle-ci s'est concrétisée par la participation à la journée pédagogique du 28 janvier 2015.

Par ailleurs, le nombre d'étudiants en Erasmus est en augmentation.

Un partenariat avec la Hoge School Thomas More a en outre été initié et nos étudiants de B3 RP ont participé au défi étudiant organisé par le Lycée Lurçat à Paris (étudiants et enseignants).

L'ouverture de l'école sur le monde s'est également traduite par les travaux pratiques des étudiants de Relations publiques.

Le groupe *Dub Movie* a ainsi organisé une activité pour des enfants en colonie de vacances qui consistait à filmer ces jeunes dansant sur le morceau de musique *Happy* de Pharell Williams.

Le groupe *Vide Dressing* a organisé un vide dressing au sein d'une école.

Le groupe *Woman Walk* a mis sur pied un défilé de mode de jeunes stylistes à Uccle.

En collaboration avec une école primaire voisine, le groupe *Initiation à l'écologie* a mis en place une activité de sensibilisation à l'écologie, suivie d'un atelier pratique utilisant les bouchons en plastique récoltés préalablement.

Le groupe *Inside Brussels* a organisé des activités extérieures visant à faire découvrir les côtés insolites de la ville de Bruxelles.

Enfin, pour les étudiants de première année en Relations publiques, le groupe *Let Arts Take Control* s'est chargé d'une exposition photo et de danse moderne effectuées par de jeunes artistes.

En deuxième année, un groupe d'étudiants a organisé un voyage de découverte de la ville d'Amsterdam (Musée Anne Franck, balade fluviale...).

Le groupe *Solidanza* a assuré un soutien logistique et de communication à l'ONG Handicap International lors de son événement annuel *Solidanza*.

Un autre groupe a collaboré avec l'académie d'Ixelles pour sa grande exposition dans le cadre du centenaire de la 1^{ère} Guerre Mondiale.

Le groupe *All 4 All* s'est chargé d'un soutien logistique et de communication à l'asbl *All for All*, qui invite des jeunes en provenance du Maroc et de la Tunisie principalement à s'initier aux différentes techniques de communication.

Le groupe *L'Coiff* a apporté un soutien logistique et de communication à la toute jeune asbl *L'Coiff* qui a permis à une jeune coiffeuse de sortir du chômage en ouvrant un salon de coiffure social à Liège.

Le groupe *Event RP* a mis en place diverses manifestations au sein de sa section afin de faire connaître les Relations publiques en organisant par exemple une conférence sur le luxe et les Relations publiques.

Par ailleurs, à la demande de la ville de Nivelles qui avait demandé une révision du concept de sa foire agricole, deux groupes ont été mis en compétition pour proposer de nouvelles activités, une nouvelle image et un nouveau plan d'implantation.

L'asbl *Monceau Fontaine* (région de Charleroi), active dans l'économie sociale, avait sollicité quant à elle notre section Relations publiques pour préparer sa fête d'anniversaire en concevant le programme de la journée. Ici aussi, pour ce TP conceptuel, deux groupes ont été mis en compétition.

Mise en place de la qualité

Modalités de mise en œuvre du **contrôle de la qualité** au sein de la H.E.

Des enquêtes ont été mises en place afin d'améliorer la qualité.

Des réunions de coordination ont aussi été initiées entre étudiants et direction / coordination afin d'améliorer la communication interne de la catégorie.

Ecampus

Diverses présentations des possibilités offertes par eCampus ont été effectuées (bibliothèques, GGN).

Un suivi personnalisé (présentiel, skype) pour les enseignants qui en ont fait la demande a été mis en place, principalement dans la catégorie Économique.

Plus précisément pour cette catégorie, eCampus a été réorganisé afin de traduire la nouvelle architecture de la formation en Bac 1 (Unités d'enseignement). Pour chaque UE, un lien vers la fiche DUE correspondante a été établi.

Enfin, des tutoriels vidéo ont été réalisés pour aider les enseignants de la catégorie Économique dans l'utilisation de eCampus. Ceux-ci ont été mis en ligne via You tube.

Un projet de Classe numérique est également en cours.

La catégorie a aussi fait le choix de l'achat d'un tableau Blanc Interactif permettant une pédagogie plus dynamique. Elle a enfin opté pour l'acquisition et la mise en service de 30 tablettes (avec chariot de chargement).

Ce qui a nécessité l'organisation d'une formation à l'utilisation pédagogique de ces tablettes (**La tablette, mon nouveau couteau suisse**). Cette formation a été assurée par l'équipe du Crifa (Liège), dans le cadre du projet HETICE. 16 enseignants issus des diverses catégories de la Helb-Ilya Prigogine ainsi qu'une enseignante de l'IORT ont participé à cette formation. On constate depuis lors les premières utilisations de ces tablettes dans différentes activités d'apprentissage.

Pédagogie.

Le début de l'année académique 2015-2016 a vu le basculement des deuxième et troisième années dans le système paysage. Ce qui a nécessité une nouvelle architecture et des nouvelles fiches DUE pour les Q3 à Q6. Ce travail a demandé un lourd investissement de la part de l'équipe pédagogique.

On retiendra également l'accueil d'une auxiliaire de conversation anglaise en Bac2 et Bac3 (RP/IG) avec adaptation de la pédagogie (avec par exemple la formation de petits groupes de conversation chapeauté par l'auxiliaire, une aide supplémentaire offerte aux étudiants en difficulté, des tables de conversation en dehors des heures de cours).

Une auxiliaire de conversation en espagnol qui a servi d'appui pour les cours d'espagnol de Bac2 et Bac3 principalement a aussi été accueillie. Un tel appui renforce l'accompagnement des étudiants, notamment pour tout ce qui touche à la culture et à la langue dans leurs aspects

les plus actuels.

TFE.

En relations publiques, les activités d'encadrement du TFE en 2015 ont été centrées sur :

- La mise à jour du règlement de TFE, en coordination avec les conseils et la supervision d'une équipe de professeurs bénévoles ;
- La création d'une charte pour le promoteur ;
- La mise à jour des documents à fournir pour le jury de TFE : grilles d'évaluation, consignes ;
- En décembre, la désignation du promoteur pour chaque étudiant, en concertation avec le comité de TFE (professeurs bénévoles), et l'acceptation des propositions de sujets ;
- Des Feedbacks à chaque étudiant des remarques formulées par le comité quant à leur sujet ;
- En février, une coordination de la réception des accords définitifs de sujets (co-signés par le promoteur et le maître de stage) ;
- En juin et en septembre : la réception des TFE ;
- Tout au long de l'année, des contacts sur rendez-vous avec chaque étudiant. Ce qui fait que l'étudiant est encadré par son promoteur et peut en plus bénéficier des conseils de la responsable des TFE, à sa demande. Cela lui donne des points de vue différents et une disponibilité d'encadrement ;
- Entre les mois de mars et mai : 1 à 2 contacts par étudiant, par skype et des corrections pour les étudiants qui n'ont pas été très suivis par leur promoteur ;

Résultats :

Efficacité de l'organisation : échéances bien fixées, attribution des promoteurs, rôles de promoteurs bien compris du côté des promoteurs et des étudiants ;

Difficulté d'obtenir les projets de TFE (décembre) et les sujets définitifs (février) étant donné l'état de recherche peu avancé du lieu de stage ;

De ce fait, le niveau des TFE n'a pas été très élevé. 2 TFE déposés à la bibliothèque ;

L'idée étant dans l'avenir d'avancer ces échéances afin de permettre une recherche de lieu de stage en fin de Q2

Nous constatons que l'étudiant comprend mieux les consignes quand il se trouve dans un entretien personnel, de face à face ou par skype. Dans le groupe, l'étudiant nous semble plus déconcentré et moins concerné.

Enfin, concernant le stage en 3B Informatique de Gestion, antérieurement à 2015, ce stage était coté sur 120 points dont 80 points constituaient la part de l'entreprise, 20 points celle de

la coordinatrice, 15 points provenaient des rapports hebdomadaires et 5 points seulement valorisaient le rapport final.

Avec cette structure de cote, l'entreprise intervenait pour 66,67% et le rapport final pour 4,17% seulement. Cette situation entraînait une faible implication des stagiaires dans l'élaboration du rapport final.

À partir de 2015, le total de la cote de stage a été porté à 150 points se répartissant en 80 points pour l'appréciation de l'entreprise, 25 points pour la coordinatrice, 15 points provenant des comptes rendus des différentes semaines de stage et enfin, 30 points pour le rapport final. Cette nouvelle structure de la cote a pour effet de réduire le poids de l'entreprise à 53,33% et d'augmenter la part du rapport final à 20%. Parallèlement, un document comportant des consignes précises est fourni aux étudiants pour les guider dans la réalisation de leur rapport de stage.

Aide à la réussite.

Evaluation continue

Les cours de néerlandais font partie des cours dans lesquels l'évaluation continue est appliquée. Ceci signifie que des tests ont lieu à intervalles réguliers et que les étudiants peuvent constamment évaluer leur niveau en langues, également sur base des exercices à préparer à domicile.

De plus, il est insisté en début d'année sur le fait que la présence régulière aux cours de langues est un des moyens les plus efficaces pour lutter contre l'échec.

Le fait que les cours de langues sont donnés en groupes assez restreints permet au maître-assistant de pouvoir déceler les lacunes de chaque étudiant et de les conseiller utilement pour remédier à ces lacunes.

Pour les cours de droit, l'enseignante procède à une répétition régulière des notions déjà vues afin de favoriser le fait que les étudiants puissent établir des liens entre les différentes parties vues / les différents cours.

Evaluation continue (cours de néerlandais) est aussi appliquée en Bac 2 et en Bac 3.

En droit : exercices à intervalles réguliers sont proposés afin de contrôler l'assimilation des notions.

Ceci conduit au fait que les étudiants sont évalués en moyenne toutes les 2 ou 3 semaines et peuvent, en cas de difficultés en début d'année, remédier très rapidement à certaines lacunes spécifiques qu'ils présentent.

Remédiation

Les cours de remédiation en anglais ont été adaptés aux besoins des étudiants, en employant des techniques de coaching scolaires.

Les enseignants ont travaillé sur l'horaire individuel. Où placer l'étude et les préparations en

anglais, combien de temps à y consacrer, comment étudier ?

Il est aussi demandé un travail sur les motivations personnelles.

Comment emmagasiner un maximum d'informations pendant les compréhensions à l'audition et les lectures (exercices de concentration et relaxation, mindmapping, prise de notes express).

Une approche grammaticale est effectuée par mindmap.

Des techniques de mémorisation du vocabulaire (notamment avec une boîte à chaussures compartimentée) sont mises en place.

Les enseignants sont attentifs à la gestion du stress pour s'exprimer dans une langue étrangère et pour les présentations orales et examens (séances de TIPI= technique d'identification des peurs inconscientes).

Il est demandé aux étudiants de procéder à un relevé des manières de combler ses lacunes par soi-même, des endroits "innocents" où l'on peut pratiquer l'anglais à Bruxelles.

Le tout bien sûr mélangé ou en alternance avec des exercices de langue basés sur le cours. Les étudiants semblaient contents de cette approche et étaient, en tout cas, réguliers. Les résultats? Quelques étudiants sauvés, c'est déjà cela.

Les activités du SAR ont été centrées en 2015 sur :

- Centralisation des présences aux cours, des professeurs prenant les présences ;
- Contact avec les étudiants en contrat moral ;
- Contact par mail début novembre des étudiants semblant en décrochage de présences, pour prise de rv ;
- Contact avec les étudiants en contrat moral, décembre 2015 ;
- Réunion SAR Haute Ecole avec mises en commun de nos réalisations, réflexions et suggestions ;
- Echanges de mails SAR Haute Ecole : création d'un logo pour augmenter la visibilité du SAR ;
- Mi-novembre : relances téléphoniques des étudiants contactés et qui n'ont pas répondu au mail ;
- Février : contacts avec les étudiants en remédiation ;
- Contact avec les professeurs de remédiation ;
- Mai : centralisation des participations et résultats aux remédiations ;
- Création d'un fichier par étudiant : photo, contacts, résolutions, moyens mis en œuvre par l'étudiant

Résultats obtenus :

Difficulté d'obtenir des informations de certains professeurs de remédiations : présences,

feedbacks ;

Certains professeurs ne semblent d'ailleurs pas avoir donné de remédiation.

Le fichier final n'est pas exploité en délibération ; il ne semble pas être utile.

Les étudiants contactés par téléphone sont souvent touchés et heureusement surpris de ce contact privilégié et personnel qui les motive à reprendre les cours.

En concertation avec Catherine Romanus, il semble difficile de réaliser des corrélations de réussite et d'encadrement SAR. Nous n'avons donc pas investigué dans cette démarche.

Formations

Date	Organisateur	Thème	Durée	Cours concerné	Coût	Prise en charge H.E.
16/01/2015	Fondation universitaire Bruxelles	20 ans de droit d'auteur	Toute la journée	Droit et éthique (IG) ; notions de droit (RP)	Financé par mes propres deniers	NON
01/04/2015	Conférence du jeune barreau Bruxelles	Droit de copier et parasitisme	2 h	Droit et éthique (IG) ; notions de droit (RP)	Financement moi-même	NON

Nathalie Delande :

- -formation bureautique en ligne Excel (ENI) ; - journée d'études de l'AEQES (8/05/2015) sur la qualité de l'enseignement supérieur en FWB et en Europe + atelier sur la formation continue ; - participation au groupe de travail pour mettre sur pied l'AA Strat'com + lecture d'ouvrages.

Michèle Lauwers :

- MBTI : à la Ligue de l'enseignement ;
- Digimedia : la visibilité pour l'entreprise sur les réseaux sociaux.
- Symbiofi à Lille : séminaire en coaching

Christine Collin

Formation, colloque, ...

Cours avancé sur les environnements virtuels d'apprentissage virtuel dans l'enseignement de l'espagnol langue étrangère. (Rapport détaillé ci-joint)

Universidad Internacional Menéndez Pelayo, Santander, Espagne

27/08/2014 au 08/08/2014

L'ère « numérique », défis et enjeux pour la formation dans l'enseignement supérieur.

Colloque Numerasade, Namur

21/11/2014

Moodle (eCampus). Autoformation (forums, documentation et tutoriels en ligne) pour une meilleure utilisation de l'outil et suivi des nouveautés.

4. Catégorie sociale :

Ecologie Sociale :

Dans le cadre de l'initiation à la pratique professionnelle des étudiants du Bloc I (ancienne première année) les étudiants sont invités presque chaque semaine à découvrir un service (public ou associatif) alliant dans leurs pratiques questions sociales et questions environnementales.

Les visites sont organisées par thématiques (généralement deux visites sur le même thème) et donnent lieu à la rédaction d'un rapport individuel. La forme et le contenu de ces rapports sont déterminés par les premiers concernés... les étudiants (auxquels sont annexées les exigences académiques des enseignants).

En 2014-2015, les étudiants se sont initiés notamment aux thématiques suivantes : Energie et précarité énergétique (Eco&Co, service du CAFA St-gilles et les Maisons de l'Energie, zone midi) ; Gestion des déchets (incinérateur de Bruxelles et Centre de Tri) ; Logement et insertion par le logement (La rue Asbl, Inter-Environnement Bruxelles et Union des Locataires d'Anderlecht- Cureghem Asbl) ; Action Sociale Communautaire (Allée du Kaai – projet pilote en partenariat avec Bruxelles Environnement) ; Education Relative à l'Environnement (Réseau Idée Asbl et Tournesol Asbl) ; Potagers Urbains (maison de repos de Latour à Schaerbeek) ; coopération au développement (CNCD) ; ...

Participation à la journée de sensibilisation « Bruxelles pour tous » organisée par AMT Concept Asbl. Lors de cette journée, les étudiants du Bloc I sont amenés à se mettre en situation de personne à mobilité réduite (cécité, déplacement en chaise roulante, ...) et à vivre les difficultés relatives à l'espace public mais également aux commerces (participation au relevé du « guide touristique du voyageur à mobilité réduite »).

Une excursion a été organisée une journée entière à Charleroi pour les étudiants du Bloc I. En partenariat avec Charleroi Adventure Asbl, nous avons demandé à notre guide d'initier nos étudiants aux enjeux spatiaux et sociaux du déclin industriel.

Les étudiants du Bloc I et II ont aussi co-organisé avec des enseignants un voyage scolaire à Paris. Au programme : Pavillon de l'Arsenal (musée de l'urbanisme), collectif Ne Pas Plier (art, engagement social et éducation populaire), promenade guidée sur la division socio-spatiale de Paris avec Jean-Pierre Garnier (sociologue urbaniste du CNRS), à la découverte des lieux et de l'histoire de la Commune de Paris (1871), visite guidée des enjeux sociaux de l'aménagement du territoire et de la rénovation urbaine de Paris organisée par les étudiants du Bloc II (travaux pratiques du cours aménagement et développement local). L'objectif du voyage était d'illustrer, dans une ville accessible, de rencontrer des acteurs ayant une pratique à la croisée de l'environnement et du social.

Les étudiants du Bloc III, dans le cadre du cours de Questions spéciales d'environnement ont rencontré divers intervenants du secteur l'énergie (Credal, CPAS de Forest, InforGazElec,...)

B. IORT

Section optique-optométrie

Les étudiants de bac 2 et 3, encadrés par leurs chargés de cours en optométrie et en contactologie, ont assisté au congrès annuel de l'AOF (association des optométristes de France) (18 et 19/01).

Participation des étudiants de bac 3 aux « Special Olympics Belgique », testing sur des personnes déficientes mentales, à Bruxelles (14 et 15/05)

Section psychomotricité

Participation des étudiants au forum européen des associations des psychomotriciens, forum organisé dans les bâtiments de la HELB (12-13/03). Intervention de certains des chargés de cours.

Participation des étudiants de bac 3 au colloque IFP à Lyon portant sur « La psychomotricité entre psychanalyse et neurosciences » (25 et 26/09).

III. OFFRE DE FORMATION

A. HELBI-I. Prigogine

Sections organisées	Types catégories et	Localisation
Informatique de Gestion	Court Economique –	Campus Jupiter, 201, Avenue Jupiter, 1190 Bruxelles
Relations Publiques	Court Economique –	Campus Jupiter, 201, Avenue Jupiter, 1190 Bruxelles
Ergothérapie*	Court Paramédical –	Campus Erasme, 808, Route de Lennik, 1070 Bruxelles
Podologie-Podothérapie	Court Paramédical –	Campus Erasme, 808, Route de Lennik, 1070 Bruxelles
Sage-Femme	Court Paramédical –	Campus Erasme, 808, Route de Lennik, 1070 Bruxelles
Soins Infirmiers	Court Paramédical –	Campus Erasme, 808, Route de Lennik, 1070 Bruxelles
Kinésithérapie	Long Paramédical –	Campus Erasme, 808, Route de Lennik, 1070 Bruxelles
Spécialisation en Oncologie	Court Paramédical –	Campus Erasme, 808, Route de Lennik, 1070 Bruxelles
Spécialisation en Pédiatrie	Court Paramédical –	Campus Erasme, 808, Route de Lennik, 1070 Bruxelles
Spécialisation en Santé Communautaire	Court Paramédical –	Campus Erasme, 808, Route de Lennik, 1070 Bruxelles
Spécialisation Soins Intensifs et Aide Médicale Urgente	Court Paramédical –	Campus Erasme, 808, Route de Lennik, 1070 Bruxelles
Spécialisation interdisciplinaire en Art Thérapie	Court Paramédical –	Campus Erasme, 808, Route de Lennik, 1070 Bruxelles
Assistant Social	Court – Social	Campus Erasme, 808, Route de Lennik, 1070 Bruxelles
Ecologie Sociale	Court – Social	Campus Erasme, 808, Route de Lennik, 1070 Bruxelles
Electronique, finalité électronique appliquée**	Court – Technique	Campus Jupiter, av. Besme 83 à 1190 Bruxelles
Gestion globale du numérique	Long-Technique	RTBF, Boulevard Reyers 52 à 1044 Bruxelles
Techniques de l'image	Court – Technique	RTBF, Boulevard Reyers, 52, 1044 Bruxelles
Techniques de l'image – finalité Cinématographie	Court – Technique	RTBF, Boulevard Reyers, 52, 1044 Bruxelles
Techniques de l'image – finalité Photographie	Court – Technique	RTBF, Boulevard Reyers, 52, 1044 Bruxelles

*En Co diplomation avec la Haute Ecole Paul-Henri Spaak.

**En Co diplomation avec la Haute Ecole Francisco Ferrer

Tableau 1 : Offre de formation au sein de la HELBI-Prigogine.

B. IORT

Dans la dotation :

Sections organisées	Types et catégories	Localisation
Optique-optométrie	Court – Paramédical	Campus Erasme, 808 Route de Lennik, 1070 Bruxelles
Psychomotricité	Court – Paramédical	Campus Erasme, 808 Route de Lennik, 1070 Bruxelles

Formation continuée pour opticien-optométriste :

Non organisées en 2015. Une refonte de ce format est actuellement à l'étude.

Formation initiale des directeurs – réseau Felsi :

En 2015, le volet pédagogique de la formation initiale des directeurs pour le réseau Felsi a été organisé. (4UE d'enseignement – Fondamental, secondaire, promotion sociale et eshar).

Hors dotation :

Formation vendeur-monteur en optique (690 heures).

Organisation pour 2014-2015 pour la mission locale d'Etterbeek de cette formation accessible à des titulaires du CESS. Un partenariat avec le CREA a été mis sur pied pour la partie financière et administrative.

Les chargés de cours généraux sont recrutés par le CREA ; les chargés de cours de pratique professionnelle par l'I.O.R.T.

Auparavant, dispensés pour la théorie au bâtiment P et pour la pratique dans les labos du Campus Louise, depuis septembre 2015, la formation dans son ensemble est donnée dans le bâtiment P.

Partenariat avec la firme Ergra Engelen en basse vision, participation des étudiants de bac 3 en optique-optométrie aux consultations.

IV. POPULATION

A. HELBI-I. Prigogine

1. Population globale

Categorie	Section	Année	2011-2012			2012-2013			2013-2014			2014-2015			2015-2016		
			Fin	Non Fin	Total	Fin	Non Fin	Total	Fin	Non Fin	Total	Fin	Non Fin	Total	Fin	Non Fin	Total
Total Economique			308	25	333	277	34	311	289	26	315	261	15	276	267,5	4	271,5
Total Paramédicale			1067,5	69,5	1137	1120	67	1187	1149,75	70	1219,75	1258,5	61	1319,5	1333	22,5	1355,5
Total Sociale			417,5	56,5	474	431	43	474	398	93	491	437	57	494	477,5	6	483,5
Total Technique			424,75	93,25	518	445,5	15,5	461	375,75	25,5	401,25	388,5	13	401,5	403	0,5	403,5
Total général			2217,75	244,25	2462	2273,5	159,5	2433	2212,5	214,5	2427	2345	146	2491	2481	33	2514

Tableau 2 : Population de la HELBI-I. Prigogine sur les cinq dernières années.

Cette partie du rapport s'attache à la comparaison de situations passées sur les 5 dernières années pour lesquelles les chiffres, recensés en année académique, sont définitifs.

Pour information, la décimale reprise dans les chiffres ci-dessus correspond à des situations d'étalement ou d'allègement d'années d'études et les chiffres ne comportent pas une partie des étudiants en codiplomation.

Cette année nous connaissons une augmentation de 23 unités de notre population.

Le nombre **d'étudiants finançables** passe de 2273,5 unités en 2012-2013 à 2.212,5 en 2013-2014. Après cette diminution de 61 unités, ce qui correspond à une perte de 2,5% entre 2012-2013 et 2013-2014, la population augmente de 132,5 unités en 2014-2015. Elle connaît un accroissement de 136 unités au cours de cette année académique, après vérification.

Nous remarquons dans le tableau ci-dessus que le nombre d'étudiants **non-finançables** connaît une chute substantielle. En effet, avec une population étudiante en hausse nous connaissons dans le même temps une baisse de 113 étudiants non-finançables depuis l'an passé. Si nous comparons avec la situation de l'année académique 2011-2012, ce constat est saillant car la diminution équivaut à 211 unités pour les étudiants non finançables. Nous ne connaissons dans le même temps une augmentation de notre population globale.

Ensuite, il est significatif que notre population de finançables en 2015-2016 est quasiment équivalente au nombre total d'étudiants inscrits. En effet, nous avons un taux de 1.31% d'étudiants non-finançables au sein de la Haute Ecole dans un contexte particulièrement compliqué étant donné les changements législatifs. Il est nécessaire de souligner le travail de fond qui a été effectué par les différents travailleurs, et ce, en parfaite collaboration. Ce constat est corroboré par le tableau ci-après.

	2011-2012	2012-2013	2013-2014	2014-2015	2015-2016
Etudiants Finançaables	2217,75	2273,5	2212,5	2345	2481
Etudiants Non-finançables	244,25	159,5	214,5	146	33
Total	2462	2433	2427	2491	2514

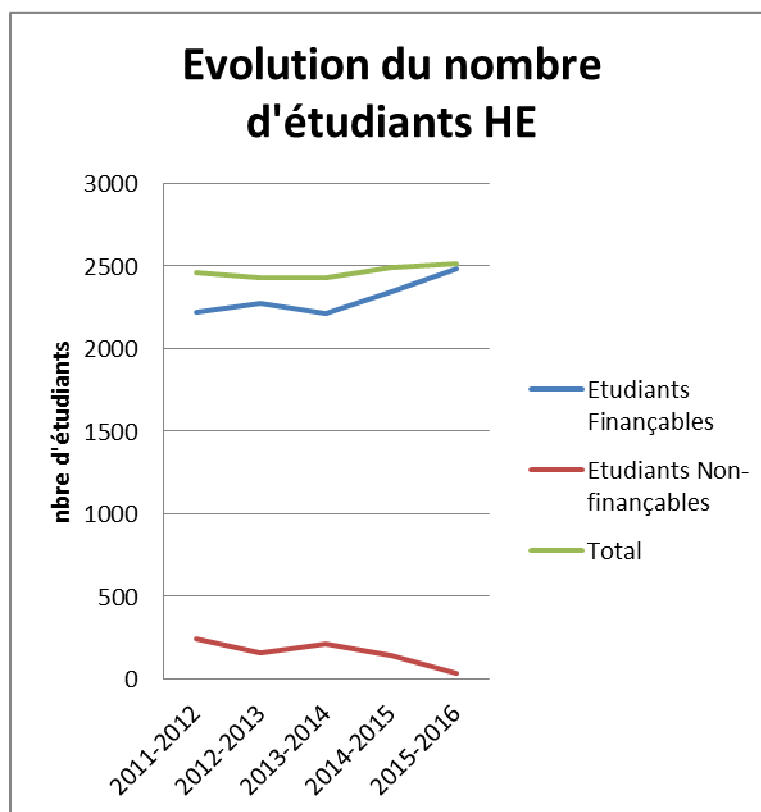


Tableau 3 : Comparaison du nombre d'étudiants finançables/non finançables sur les cinq dernières années.

	2011-2012	2012-2013	2013-2014	2014-2015	2015-2016
% Etudiants Non-finançables	9,11	6,55	8,84	5,86	1,31

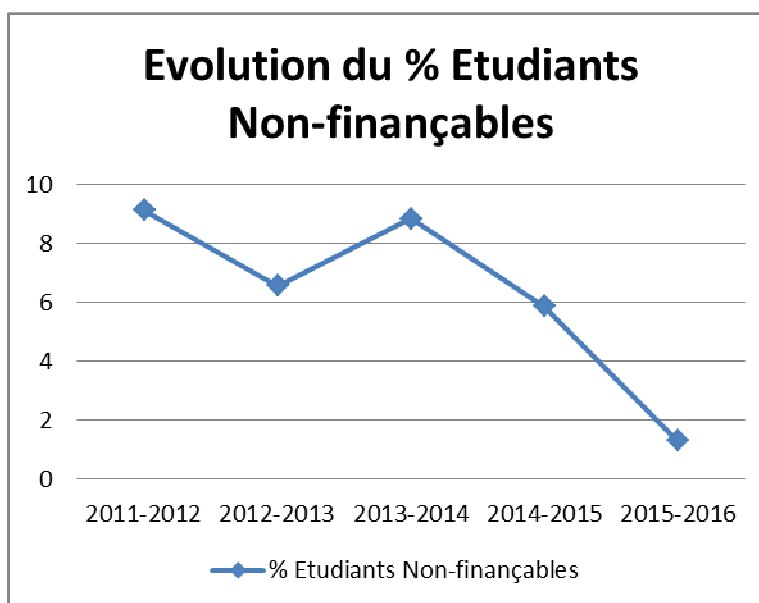


Tableau 4 : Comparaison du taux d'étudiants finançables/non finançables sur les cinq dernières années.

2. Catégorie économique

Catégorie	Section	Année	2011-2012			2012-2013			2013-2014			2014-2015			2015-2016			
			Fin	Non Fin	Total	Fin	Non Fin	Total	Fin	Non Fin	Total	Fin	Non Fin	Total	Fin	Non Fin	Total	
Economique	Informatique de gestion	1e	25	11	36	34	11	45	32	5	37	42	5	47	45,5	1	46,5	
		2e	29	1	30	24	0	24	18	3	21	18	0	18	20	0	20	
		3e	18	1	19	16	2	18	16	0	16	13	0	13	17	0	17	
	Total Informatique de gestion			72	13	85	74	13	87	66	8	74	73	5	78	82,5	1	83,5
	Relations publiques	1e	85	12	97	75	13	88	105	13	118	72	4	76	66	1	67	
		2e	80	0	80	67	5	72	62	3	65	68	1	69	68	1	69	
		3e	71	0	71	61	3	64	56	2	58	48	5	53	51	1	52	
	Total Relations publiques			236	12	248	203	21	224	223	18	241	188	10	198	185	3	188
	Total Economique			308	25	333	277	34	311	289	26	315	261	15	276	267,5	4	271,5

Tableau 5 : Population de la catégorie Economique de la HELBI-Prigogine sur les cinq dernières années.

	2011-2012	2012-2013	2013-2014	2014-2015	2015-2016
Etudiants Finançables	308	277	289	261	267,5
Etudiants Non-finançables	25	34	26	15	4
Total	333	311	315	276	271,5

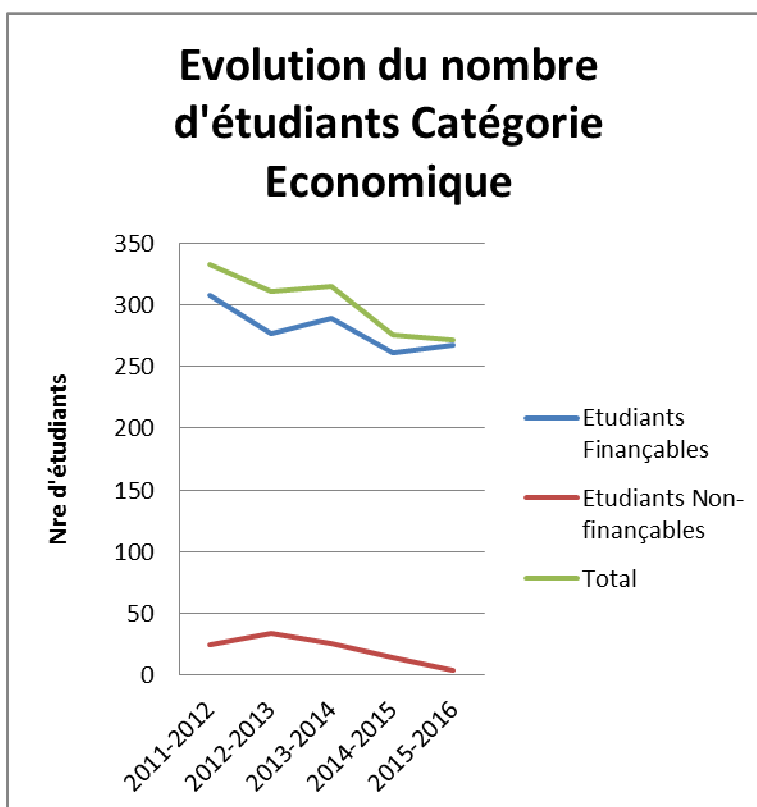


Tableau 6 : Comparaison du nombre d'étudiants finançaibles/non finançaibles en catégorie Economique sur les cinq dernières années.

	2011-2012	2012-2013	2013-2014	2014-2015	2015-2016
% Etudiants Non-finançaibles	7,51	10,93	8,25	5,43	1,47

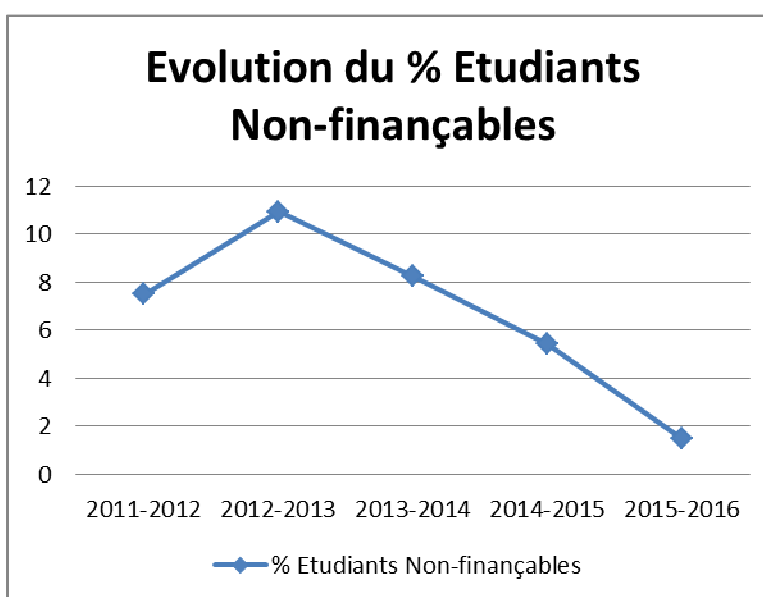


Tableau 7 : Comparaison du taux d'étudiants finançaibles/non finançaibles en catégorie Economique, sur les cinq dernières années.

De 2012-2013 à 2013-2014, le nombre d'étudiants finançables de la catégorie économique a augmenté de 12 unités : 20 en Relations Publiques alors que celle d'informatique de gestion a diminué de 8 unités, ce qui se doit d'être relativisé par le pourcentage d'étudiants non finançables en régression.

De 2013-2014 à 2014-2015, nous perdons 28 unités (35 en relations publiques et hausse de 7 unités en informatique de gestion) mais en diminuant à nouveau le nombre d'étudiants non finançables.

De 2014-2015 à 2015-2016, le constat est identique que pour les années précédentes, la catégorie économique connaît une diminution continue des étudiants mais parvient à des chiffres tout à fait honorables concernant le nombre d'étudiants non-finançables qui sont en diminution d'année en année.

Une réflexion est en cours afin de permettre d'attirer les étudiants vers ces filaires à travers l'organisation d'évènements et de la promotion de la catégorie économique. D'ailleurs, comme il est stipulé dans le point II.A.3, la catégorie économique et spécifiquement la section Relations Publiques est proactive et tournée vers l'extérieur.

3. Catégorie paramédicale

Catégorie	Section	Année	2011-2012			2012-2013			2013-2014			2014-2015			2015-2016			
Catégorie	Section, finalité	Année d'étude	Fin	Non Fin	Total	Fin	Non Fin	Total	Fin	Non Fin	Total	Fin	Non Fin	Total	Fin	Non Fin	Total	
Paramédicale	Ergothérapie	1e	26	2	28	54,5	3,5	58	52,75	3	55,75	54,25	1,25	55,5	48,5	3,5	52	
		2e	14	1	15	17	1	18	38	0	38	33,75	0,75	34,5	43,5	0	43,5	
		3e	22	1	23	13	0	13	18	0	18	41,5	0	41,5	32	0	32	
	Total Ergothérapie			62	4	66	84,5	4,5	89	108,75	3	111,75	129,5	2	131,5	124	3,5	127,5
	Kinésithérapie	1e	163	17	180	180	9	189	175,5	15,5	191	188	9	197	197,5	5	202,5	
		2e	82	2	84	96	7	103	87	1	88	107	4	111	104	1	105	
		3e	64	3	67	67	1	68	86	1	87	76,5	0,5	77	87	0	87	
		4e	83	3	86	57,5	3,5	61	62	3	65	64,5	0,5	65	73	0	73	
	Total Kinésithérapie			392	25	417	400,5	20,5	421	410,5	20,5	431	436	14	450	461,5	6	467,5
	Oncologie	Sp	0	0	0	0	0	0	3,5	0,5	4	7	4	11	11	0	11	
	Total Oncologie			0	0	0	0	0	0	3,5	0,5	4	7	4	11	11	0	11
	Pédiatrie	Sp	18	3	21	12	2	14	12,5	1,5	14	16	3	19	13	0	13	
	Total Pédiatrie			18	3	21	12	2	14	12,5	1,5	14	16	3	19	13	0	13
	Podologie-Podothérapie	1e	9	3	12	49	2	51	57	4	61	59	1	60	44	2	46	
		2e	12	1	13	3	0	3	34	0	34	23	0	23	38	0	38	
		3e	6,5	0,5	7	14	0	14	3	0	3	36	0	36	25	5	30	
	Total Podologie-Podothérapie			27,5	4,5	32	66	2	68	94	4	98	118	1	119	107	7	114
	Santé communautaire	Sp	4,5	2,5	7	20	0	20	13	0	13	13	1	14	12	0	12	
	Total Santé communautaire			4,5	2,5	7	20	0	20	13	0	13	13	1	14	12	0	12
	Siamu	Sp	28	6	34	35,5	6,5	42	28	8	36	27,5	5,5	33	32	0	32	
	Total Siamu			28	6	34	35,5	6,5	42	28	8	36	27,5	5,5	33	32	0	32
	Soins infirmiers	1e	144,5	12,5	157	139	17	156	130	12	142	156,5	8,5	166	168	3	171	
		2e	90	3	93	86	5	91	80,5	7,5	88	93,5	5,5	99	102	1	103	
		3e	87,5	0,5	88	56,5	1,5	58	57,5	0,5	58	48,5	2,5	51	74	2	76	
	Total Soins infirmiers			322	16	338	281,5	23,5	305	268	20	288	298,5	16,5	316	344	6	350
	Art-Thérapie	Sp	10	2	12	13	2	15	11	2	13	13,5	2,5	16	25	0	25	
Total Art-Thérapie			10	2	12	13	2	15	11	2	13	13,5	2,5	16	25	0	25	
Sage-Femme	1e	55	3	58	56,5	3,5	60	52,5	4,5	57	53	2	55	55,5	0	55,5		
	2e	59	1	60	46	1	47	47	2	49	50	1	51	103	0	103		
	3e	46,5	2,5	49	62,5	1,5	64	50	3	53	54	3	57	/	/	/		
	4e	43	0	43	42	0	42	51	1	52	42,5	2,5	45	45	0	45		
Total Sage-Femme			203,5	6,5	210	207	6	213	200,5	10,5	211	199,5	8,5	208	203,5	0	203,5	
Total Paramédicale			1067,5	69,5	1137	1120	67	1187	1149,75	70	1219,75	1258,5	61	1319,5	1333	22,5	1355,5	

Tableau 8 : Population de la catégorie Paramédicale de la HELB-I.Prigogine sur les cinq dernières années.

*Conformément au Décret Paysage, les étudiants sont recensés soit en premier bloc, soit comme intermédiaire, soit en année diplômante et dans le cas particulier d'un bachelier en 4 années tel que le bachelier Sage-Femme, il n'est plus possible d'identifier la répartition des étudiants en deuxième ou troisième année.

	2011-2012	2012-2013	2013-2014	2014-2015	2015-2016
Etudiants Finançaables	1067,5	1120	1149,75	1258,5	1333
Etudiants Non-finançaables	69,5	67	70	61	22,5
Total	1137	1187	1219,75	1319,5	1355,5

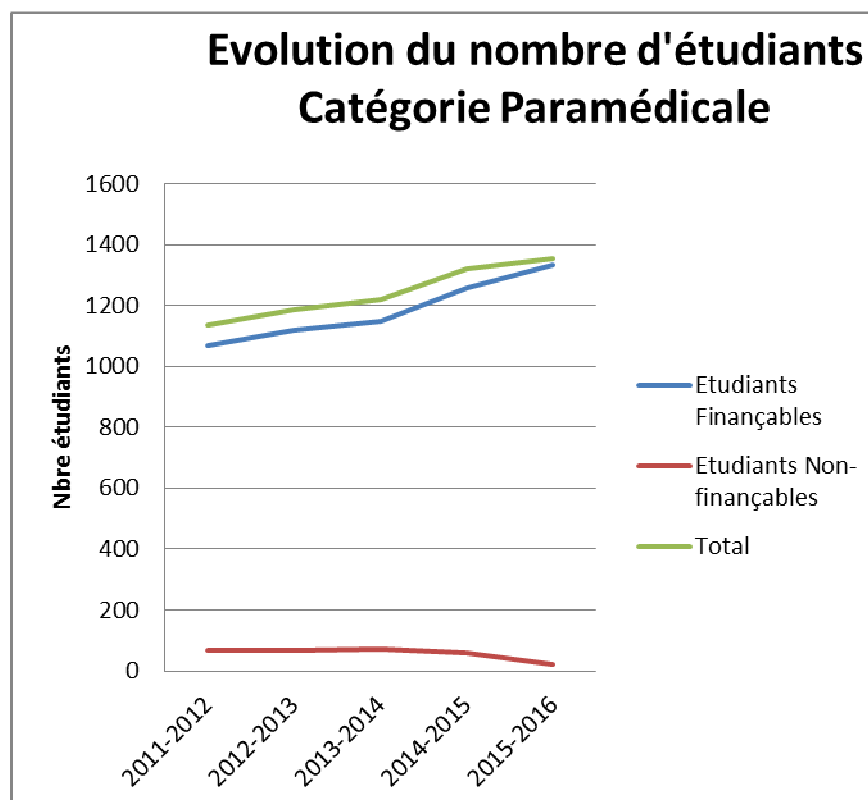


Tableau 9 : Comparaison du nombre d'étudiants finançaables/non finançaables en catégorie Paramédicale, sur les cinq dernières années.

	2011-2012	2012-2013	2013-2014	2014-2015	2015-2016
% Etudiants Non-finançables	6,51	5,64	5,74	4,62	1,66

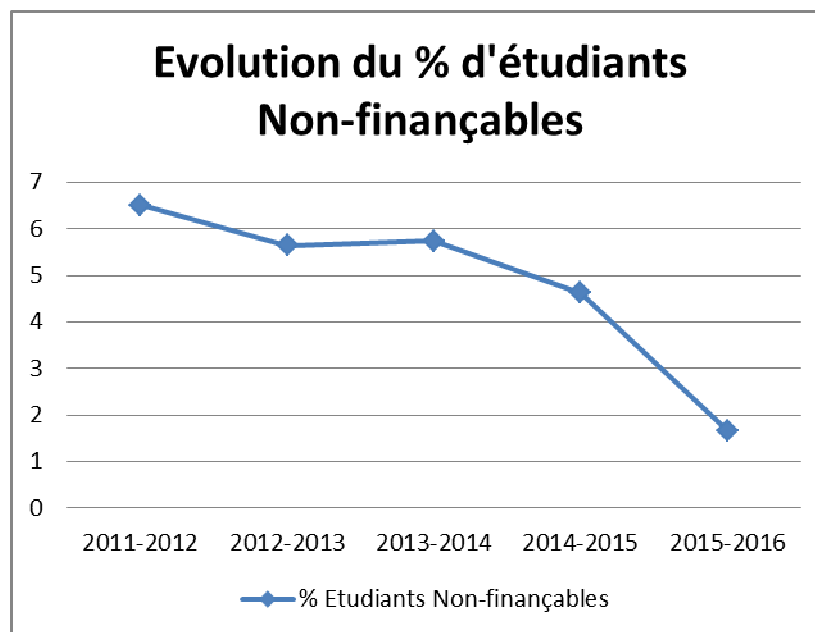


Tableau 10 : Comparaison du taux d'étudiants finançables/non finançables en catégorie Paramédicale, sur les cinq dernières années.

Dans l'ensemble de la catégorie paramédicale, on observe une augmentation de la population de 32,75 unités entre 2012-2013 et 2013-2014.

De 2013-2014 à 2014-2015, elle s'accroît de presque 100 unités : les sections ergothérapie et podologie sont en hausse (levée du moratoire du décret « résidents ») mais également la kinésithérapie (toujours soumise au contingentement) et les soins infirmiers.

En 2015-2016, la catégorie paramédicale voit sa population atteindre les 1355.5 étudiants grâce à une augmentation du nombre d'inscriptions dans la section soins-infirmiers.

Le nombre d'unités non finançables est stable entre 2012-2013 et 2013-2014 (respectivement 5.6% et 5.7%), diminue à 4,6% en 2014-2015 et jusqu'à 1.66% en 2015-2016

4. Catégorie sociale

Catégorie	Section	Année	2011-2012			2012-2013			2013-2014			2014-2015			2015-2016			
Catégorie	Section, finalité	Année d'étude	Fin	Non Fin	Total	Fin	Non Fin	Total	Fin	Non Fin	Total	Fin	Non Fin	Total	Fin	Non Fin	Total	
Sociale	Assistant social	1e	171	37	208	157	33	190	136	58	194	131,5	22,5	154	164,5	5	169,5	
		2e	116	11	127	110	4	114	125	16	141	136,5	12,5	149	128	1	129	
		3e	72,5	1,5	74	106	3	109	84	7	91	121	16	137	143	0	143	
	Total Assistant social			359,5	49,5	409	373	40	413	345	81	426	389	51	440	435,5	6	441,5
	Ecologie sociale	1e	23	4	27	14	2	16	14	8	22	15	2	17	10	0	10	
		2e	19	3	22	26	1	27	16	0	16	16	2	18	16	0	16	
		3e	16	0	16	18	0	18	23	4	27	17	2	19	16	0	16	
Total Ecologie sociale			58	7	65	58	3	61	53	12	65	48	6	54	42	0	42	
Total Sociale			417,5	56,5	474	431	43	474	398	93	491	437	57	494	477,5	6	483,5	

Tableau 11 : Population de la catégorie Sociale de la HELBI-Prigogine sur les cinq dernières années.

	2011-2012	2012-2013	2013-2014	2014-2015	2015-2016
Etudiants Financés	417,5	431	398	437	477,5
Etudiants Non-financés	56,5	43	93	57	6
Total	474	474	491	494	483,5

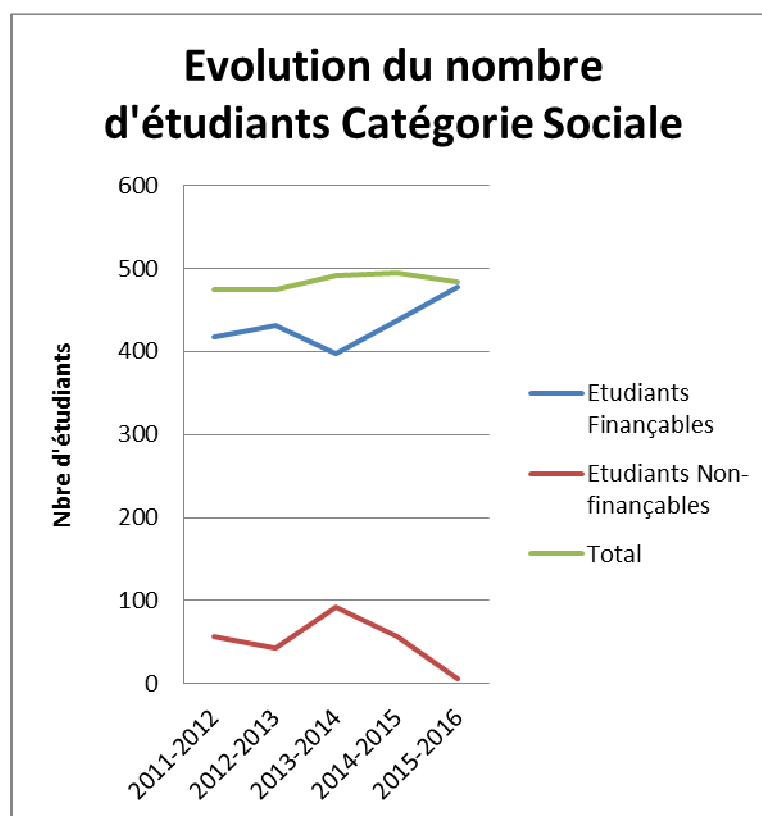


Tableau 12 : Comparaison du nombre d'étudiants financés/non financés en catégorie Sociale, sur les cinq dernières années.

	2011-2012	2012-2013	2013-2014	2014-2015	2015-2016
% Etudiants Non-finançables	11,92	9,07	18,94	11,54	1,24

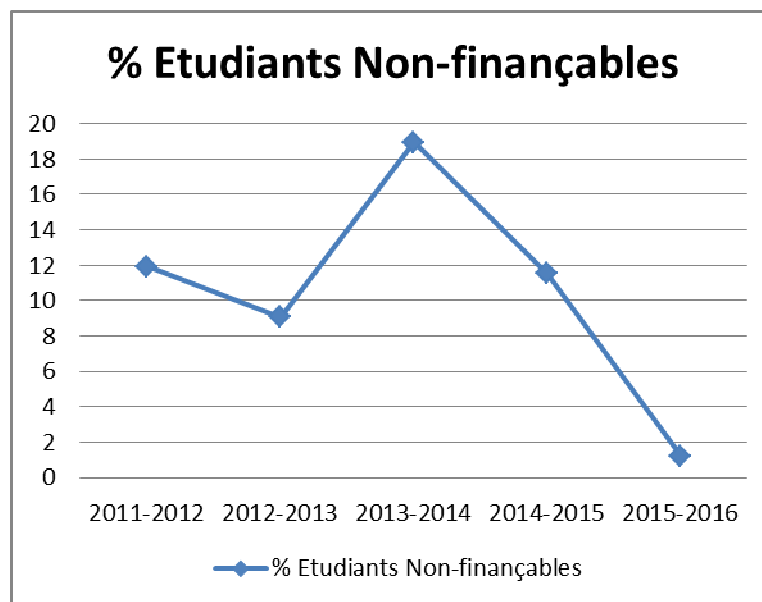


Tableau 13 : Comparaison du taux d'étudiants finançables/non finançables en catégorie sociale sur les cinq dernières années.

La population augmente pour l'ensemble de la catégorie de 17 unités passant de 474 unités en 2012-2013 à 491 unités en 2013-2014.

En fait, le pourcentage d'étudiants non finançables qui avait doublé, en 2013-2014, se réduit en 2014-2015 de 36 unités, soit 11,54% de RNF.

La population de cette catégorie présente un profil particulier, comme en témoigne les statistiques des 5 dernières années.

Durant l'année 2014-2015, une politique de gestion administrative de ces deux sections a été menée avec le directeur de catégorie afin de continuer à diminuer le pourcentage des RNF. Cette démarche a pour résultat que le taux d'étudiants non finançables s'élève à 1.24%. Ceci représente 51 étudiants non-finançables de moins que l'an passé.

Toutefois, nous constatons une diminution de 12 inscriptions en Ecologie sociale. Une réflexion a été mise en place par les enseignants de la section. Il en découle la mise sur pied d'une communication intensifiée et d'une présence accrue de la section dans des salons et des événements en lien avec la thématique de l'écologie.

5. Catégorie technique:

Catégorie	Section	Année	2011-2012			2012-2013			2013-2014			2014-2015			2015-2016			
Catégorie	Section, finalité	Année d'étude	Fin	Non Fin	Total	Fin	Non Fin	Total	Fin	Non Fin	Total	Fin	Non Fin	Total	Fin	Non Fin	Total	
Technique	Electronique	1e	20,75	22,25	43	26	2,5	28,5	15	1,5	16,5	16	1,5	17,5	16,5	0,5	17	
		2e	11	12	23	8	0	8	12,75	0,5	13,25	9	0	9	9,5	0	9,5	
		3e	8	0	8	7,5	0	7,5	4,5	0	4,5	7	0	7	7	0	7	
	Total Electronique			39,75	34,25	74	41,5	2,5	44	32,25	2	34,25	32	1,5	33,5	33	0,5	33,5
	Techn. de l'image-Cinéma	1e	162	47	209													
		2e	81	2	83	82	0	82	68	2	70	69,5	0,5	70	72	0	72	
		3e	72	0	72	71	0	71	71,5	1,5	73	56	0	56	64	0	64	
	Total Techn. de l'image - Ciné			315	49	364	153	0	153	139,5	3,5	143	125,5	0,5	126	136	0	136
	Techn. de l'image - Photo	1e	34	8	42													
		2e	18	2	20	17	0	17	5	0	5	10	0	10	10	0	10	
		3e	18	0	18	13	0	13	12	1	13	10	0	10	10	0	10	
	Total Techn. de l'image-Photo			70	10	80	30	0	30	17	1	18	20	0	20	20	0	20
	Techn. de l'image	1e				221	13	234	187	19	206	184	9	193	177	0	177	
	Total Techn. de l'image					221	13	234	187	19	206	184	9	193	177	0	177	
GGN	4e										12	2	14	22	0	22		
	5e										15	0	15	15	0	15		
Total GGN											27	2	29	37	0	37		
Total Technique			424,75	93,25	518	445,5	15,5	461	375,75	25,5	401,25	388,5	13	401,5	403	0,5	403,5	

Tableau 14 : Population de la catégorie Technique de la HELBI-I.Prigogine sur les cinq dernières années.

	2011-2012	2012-2013	2013-2014	2014-2015	2015-2016
Etudiants Financables	424,75	445,5	375,75	388,5	403
Etudiants Non-financables	93,25	15,5	25,5	13	0,5
Total	518	461	401,25	401,5	403,5

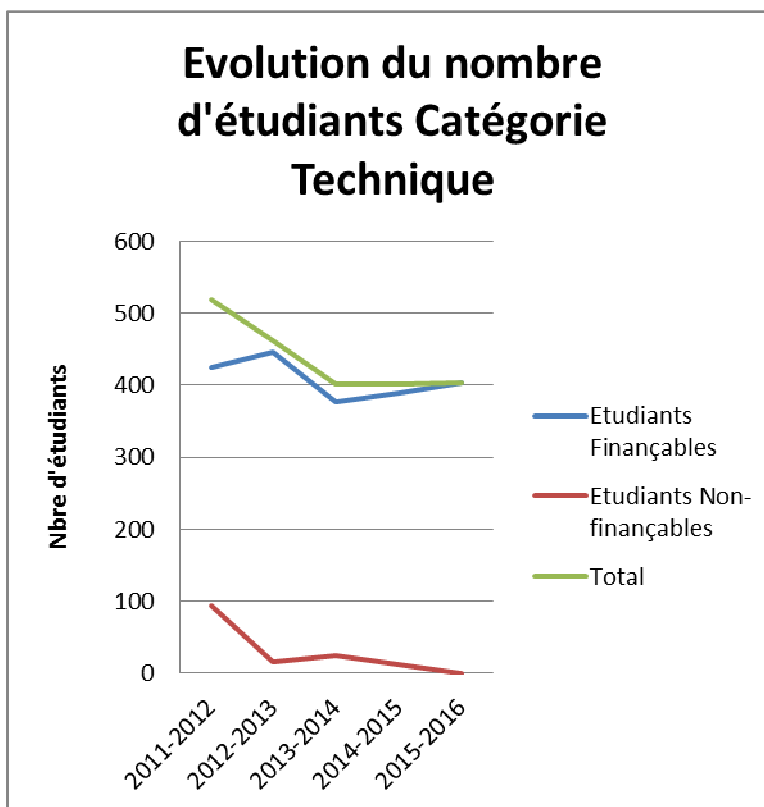


Tableau 15 : Comparaison du nombre d'étudiants finançaables/non finançaables en catégorie Technique, sur les cinq dernières années.

	2011-2012	2012-2013	2013-2014	2014-2015	2015-2016
% Etudiants Non-finançaables	18	3,36	6,36	3,24	0,12

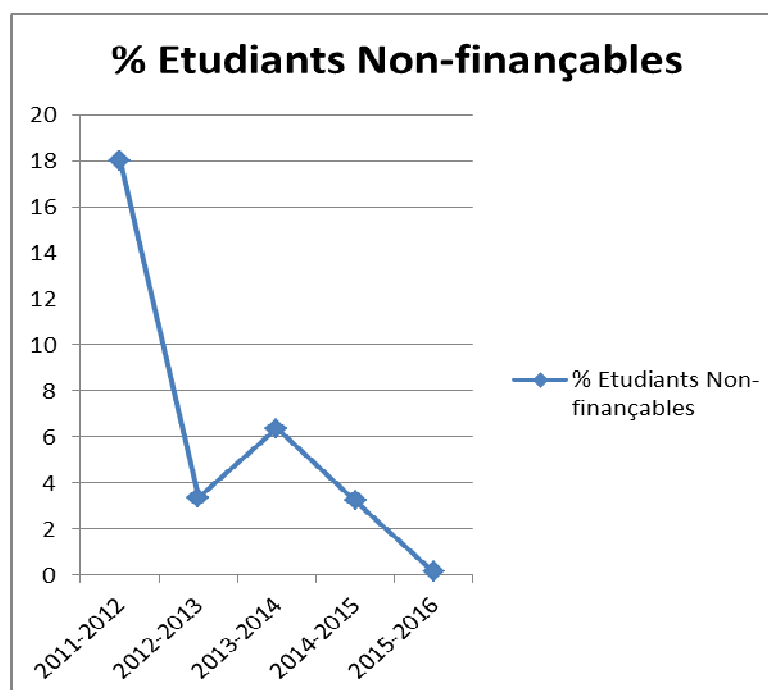


Tableau 16 : Comparaison du taux d'étudiants finançaables/non finançaables en catégorie Technique, sur les cinq dernières années.

En catégorie technique, on observe, une diminution de 60 unités, passant de 461 unités à 401,25 unités de 2012-2013 à 2013-2014 avec une hausse de la population non finançable.

De 2013-2014 à 2014-2015, la population finançable restait stable mais le nombre d'étudiants non finançables diminue de 12,5 unités.

En 2015-2016, la catégorie technique a une population qui a très légèrement augmenté mais qui est dorénavant composée quasiment exclusivement d'étudiants finançables. En effet, la catégorie compte 0.5 étudiant non-finançable.

B. IORT

Evolution générale de la population.

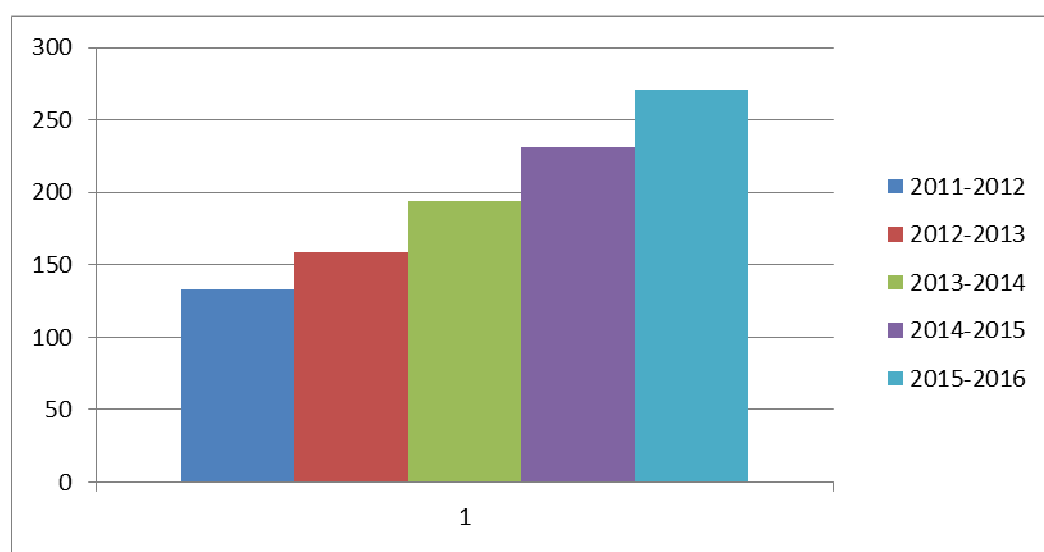
Provenance des étudiants :

La zone de recrutement s'étend toujours en Belgique et en UE (mais il s'agit surtout de la France). Hors UE, nous avons toujours une forte population en provenance du Cameroun (mais qui reste cependant stable en septembre 2015). L'IORT espère que le déménagement sur le campus Erasme va lui donner une nouvelle visibilité sur la scène européenne et attirer plus de ressortissants européens. La charte Erasmus + devrait également accélérer la mobilité des ressortissants européens.

Pays	H	F
Belgique	27	61
UE		
Espagne		4
France	12	49
HUE		
Albanie		1
Arménie		1
Cameroun	36	65
Chili		1
Congo		1
Gabon	1	
Iran	1	1
Liban	1	1
Maroc	2	4
Maurice		1
Portugal	1	1
Tunisie		2
TOTAUX	81	193

Population globale :

	Ouverture Bac psychomotricité				
	2011-2012	2012-2013	2013-2014	2014-2015	2015-2016
Population totale	133	159	194	231	271
Taux de croissance/an		19,5%	22,0%	19,1%	17,3%
Taux de croissance /5 ans					103,8%



Ce tableau s'attache à la comparaison de situations passées sur les 5 dernières années pour lesquelles les chiffres, recensés au 5^e dixième de chaque UE, sont considérés définitifs par la vérificatrice.

Population par section

Optique-optométrie

Bachelier 1						
2014-2015				Réussites		
	Inscrits	5e/10	Ab post 5e/10	1re session	2e session	Total
UE9	77	75	2	24	7	31
UE10	65	63	2	33	0	33
UE12	67	66	2	31	9	40
UE14	78	76	2	21	6	27
UE22	73	71	2	22	6	28

Bachelier 2						
	Inscrits	5e/10	Ab post 5e/10	1re session	2e session	Total
UE11	17	17	0	9	3	12
UE15	17	17	0	10	3	13
UE17	17	17	0	11	1	12
UE20	16	16	0	13	0	13
UE23	16	16	0	11	0	11
UE36	19	20	3	9	2	11
UE48	16	16	0	11	0	11
Bachelier 3						
2014-2015				Réussites		
	Inscrits	5e/10	Ab post 5e/10	1re session	2e session	Total
UE13	15	15	0	10	2	12
UE16	16	17	0	9	3	12
UE18	17	17	0	12	2	14
UE19	15	15	0	9	4	13
UE21	20	20	0	12	1	13
UE24	20	21	0	13	0	13
UE43	15	15	0	15		15
UE58	20	20	0	11	1	12

Psychomotricité

Bachelier 1						
2014-2015				Réussites		
	Inscrits	5e/10	Ab post 5e/10	1re session	2e session	Total
UE65	59	55	0	34	6	40
UE66	64	60	1	24	11	35
UE67	58	53	1	22	8	30
UE76	23	18	0	12	2	14
UE73	49	49	0	29	12	31
UE77	47	47	2	35	6	41
Bachelier 2						
2014-2015				Réussites		
	Inscrits	5e/10	Ab post 5e/10	1re session	2e session	Total
UE68	33	31	0	10	16	26
UE69	33	33	0	13	13	26

UE70	33	33	0	22	8	30
UE72	30	30	0	19	5	24
UE75	29	29	0	23	4	27
UE78	37	37	0	25	6	31
Bachelier 3						
2014-2015				Réussites		
	Inscrits	5e/10	Ab post 5e/10	1re session	2e session	Total
UE71	18	18	0	12	5	17
UE74	20	20	0	17	3	20
UE79	18	18	0	15	2	17
UE80	18	18	0	10	5	15

V. CADRE INSTITUTIONNEL

A. HEL B-I-Prigogine

1. Composition du Comité de Coordination

Directions		
Cat économique	Coppin Etienne	Collège/Comité
Catégorie paramédicale	Vandeuven Annick	Collège/Comité
Catégorie sociale	Antoine André	Collège/Comité
Catégorie technique	Arickx Jean-Claude	Collège/Comité
Direction Présidence	Bardaxoglou Nicole	Collège/Comité
Relations Internationales (IRO)	Robert Michaël	Comité
Formation continue (CREA)	Dominique de Boissieu	Comité
Recherche (UDR)	Marc Bourgeois	Comité
IORT	Brigitte Denis	Comité

Tableau 17 : Composition du collège et du Comité de direction de la HEL B-I-Prigogine.

Depuis janvier 2016, en raison de deux départs à la pension, les postes de direction de la recherche et de direction de l'IORT ont été respectivement attribués à Mme Jennifer Foucart et à Mme Nathalie Monier.

2. Mécanismes de communication

Un travail de fond a été réalisé au sein de la Haute Ecole afin de clarifier les voies de communication ascendantes et descendantes.

Il en est de même au niveau de la transversalité pour les services dans un cadre qui n'est pas d'ordre hiérarchique mais bien fonctionnel.

Les organigrammes élaborés en 2014 ont été actualisés mais n'ont fondamentalement pas été modifiés.

3. Etablissement de procédure en matière de personnel

Un document évolutif appelé « procédure personnels » a été conçu en ayant pour vocation de prendre en considération toute la chaîne des actions relatives à l'emploi depuis la détermination du cadre (et des engagements) jusqu'à la cessation des activités d'un membre du personnel.

Il s'agit d'un vade-mecum extrêmement précieux pour les directions, qui s'est établi progressivement avec l'aide des services juridique et RH mais dont certains points relatifs à

la quantification des prestations ont également été discutés en Conseil d'Entreprise.

Un aspect particulier de ce document est à épingle car il a fait l'objet d'une évaluation institutionnelle importante : la rémunération des professeurs invités.

Après un recensement des tarifs auxquels étaient payés les professeurs invités de la Haute Ecole, le Conseil d'administration a mis sur pied un groupe de travail afin d'harmoniser ces pratiques. Les données chiffrées obtenues par le service du personnel ont permis d'établir les coûts afférents à ce poste et d'établir des projections. Il s'en est suivi la disposition suivante qui remet en place un principe d'équité :

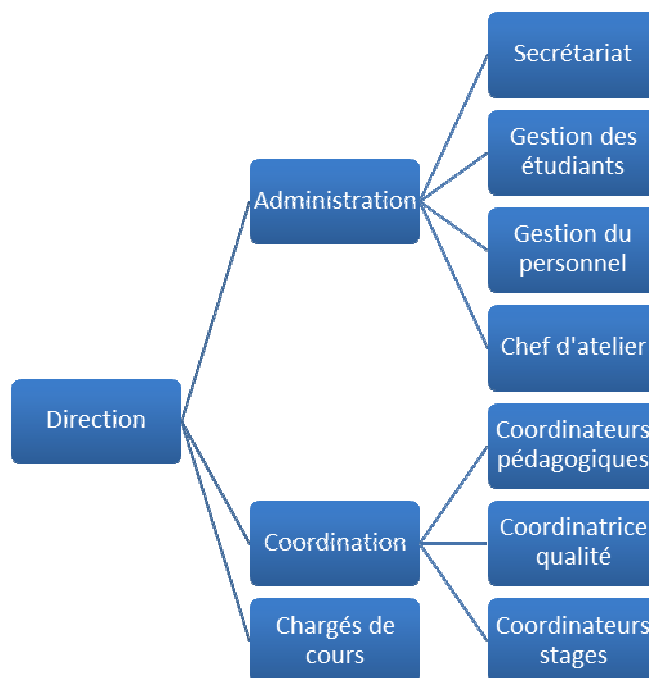
Pour les professeurs invités, les barèmes sont les suivants (quel que soit le statut d'engagement):

- 40€ de l'heure (brut salarié ou +TVA le cas échéant)
- doctorat: 60€ de l'heure (brut salarié ou +TVA le cas échéant)
- professeurs "VIP" en régime transitoire: 70€ de l'heure (brut salarié ou +TVA le cas échéant).
- Pour les examens: forfaitairement, la rémunération est fixée à 2€ (brut salarié ou +TVA le cas échéant) par étudiant. Le membre du personnel doit remplir à cet effet une fiche envoyée par le service du personnel mentionnant le nombre d'étudiants. Pour 2015-2016, l'envoi pourra se faire par e-mail.

Autre élément qui se retrouve dans ce document, le salaires des étudiants jobistes qui a été fixé par le CA du 2 juillet 2015 à 9,54€ de l'heure.

Cette procédure permet donc une harmonisation des pratiques pour toute l'institution, ce qui évite des tensions entre les membres du personnel appartenant à des sections différentes.

B. IORT :



VI. Représentation institutionnelle

A. AU SEIN DE L'ARES

Les titres I et II du nouveau Décret (7 novembre 2013) modifie considérablement le paysage de l'enseignement supérieur par la création de l'ARES et la mise en place des commissions qui y travaillent, sans moyen budgétaire supplémentaire. La représentation de notre Haute Ecole, décrite ci-dessous, se fait donc dans les heures de travail, en plus des activités pour lesquelles les personnes sont engagées.

1. Commissions permanentes de l'ARES

Onze commissions sont actuellement définies et la HELB est représentée, soit comme membre effectif, soit comme suppléant, dans chacune d'elles (alors que 20 HE existent en Fédération Wallonie Bruxelles.)

Commission de la Mobilité des étudiants et du personnel (CoM)	
Pascal Lambert (Condorcet)	Emmanuel Devroye (HEPN)
Salavatore Anzalone (HEPL)	Marc Fourny (HERS)
Denis Dufrane (HEH)	Marianne Coessens (HEB)
Vinciane De Keyser (FédESuC)	Benoît Dupuis (HE Vinci)
Alexandre Lodez (HELMo)	Jan Kuypers (HE Galilée)
Cecile Bastais (HELB)	Daniel Chavée (HENaLLux)

Commission de l'Information sur les Etudes (CIE)	
Marianne Dawirs (HEPL)	Michèle Nisol (HEFF)
François De Bast (HEPHS)	France Bouvez (HEH)
Marc Fourny (HERS)	Justine Brahy (Condorcet)
Isabelle Henkinbrant (HELdV)	Anne Giacomelli (FédESuC)
Vincent Pairon (Henallux)	Nicole Bardaxoglou (HELB)
Philippe De Coninck (Helha)	Elfriede Heinen (FédESuC)

Commission de l'Aide à la Réussite (CAR)	
Désiré Nkizamakumu (Condorcet)	Bernard Cobut (HEFF)
Anne-Françoise Gehlen (HEPL)	... (HEH)
Laurence Baras (HEH)	Marc Degand (Helha)
Patricia Chighini (HECh)	Catherine Romanus (HELB)
Colette Malcorps (EPHEC)	Richard Jusseret (Henallux)
Elfriede Heinen (FédESuC)	Michel Coupremagne (HELdV)

Commission de la Coopération au Développement (CCD)

Anne Delannay (Condorcet)	Pierre Leplat (HEPN)
Marianne Coessens (HEB)	Thierry HALLUT (HECh)
Nicole Bardaxoglou (HELB)	Maité Abram (HELdV)
Luc De Meyer (Galilée)	Pierre Gréga (HE Ichech)

Que 4 propositions à cette commission

Commission des Relations Internationales (CRI)

Philippe Parmentier (HEPL)	Patrick Dysseler (HELdB)
Anne Verbeke (Condorcet)	Laurence Baras (HEH)
Marianne Coessens (HEB)	Dominique GENOT (HECh)
Vinciane De Keyser (FédESuC)	Nicole Bardaxoglou (HELB)
Maité Abram (HELdV)	Philippe De Coninck (Helha)
Sophie Peters (HE Ichech)	Jean François Raskin (Galilée)

Commission de la Vie étudiante, Démocratisation et Affaires sociales (CoVEDAS)

Christine Collard (Condorcet)	Joseph Dalsotto (HEPL)
Renaud Loridan (HEFF)	André Antoine (HELB)
Karin Van Loon (HEPHS)	Gaetan Dendievel (HEH)
Audrey KOUPRIANOFF (HECh)	Agnès Mathieu (HENaLLux)
Nadia Muller (HE ICHEC)	Thierry Verstappen (HE Vinci)
John Van Tiggelen (HE Galilée)	André Coudyzer (FédESuC)

Commission pour la Qualité de l'Enseignement et de la Recherche (CoQUER)

Julie Corswaren (HEPL)	Michel Van Konincksloo (Condorcet)
Karin Van Loon (HEPHS)	Laurence Noel (HEVdL)
Gérald Troessaert (HERS)	Françoise Vander Poorten (HEH)
Elfriede Heinen (FédESuC)	Christophe Coetsier (HE Vinci)
Richard Jusseret (HENaLLux)	Dominique Masy (HELHa)
Carine Pierre	Véronique Deshamoury (HEPN)

Commission de la Valorisation de la Recherche et de la Recherche Interuniversitaire (CoVRI)

Toni Bastianelli (HEPL)	Patrick Dysseler (HELdB)
Michel Van Koninckxloo (Condorcet)	???
François De Bast (HEPHS)	Dominique Deckers (HEH)
Damien Huvelle (HE Vinci)	Thierry Vandenberghe (HE ICHEC)
Dominique Masy (HELHa)	Luc De Meyer (HE Galilée)
M. Bourgeois (Jennifer Foucart 2016)	Richard Jusseret (Henallux)

Commission Observatoire et Statistiques (COS)

Hubert Rémy (Condorcet)	Sophie Marchal (HEPN)
Anne-Marie Duquesne (HELdB)	Marianne Coessens (HEB)
Philippe Lumen (HERS)	Christina Van Straelen (S.Duterte).

Frédéric Moens (HE Galilée)	Valérie Vanderwauwen (HE Vinci)
Anne Giacomelli (FédESuC)	Margariat Féry (HENaLLux)
Alain Gilbert (EPHEC)	André Coudyzer (FédESuC)

Commission des Bibliothèques et Services académiques collectifs (CBS)	
Liliane Aernould (HEFF)	Sébastien Delvoye (Condorcet)
Fabrice ROZDZIALOWSKI (HECh)	Françoise Gilain (HEB)
Etienne Coppin (HELB)	Catherine Meyfroid (HELdB)
Gisèle Paquet (HE ICHEC)	Gaeten Dendievel (HEH)
Anne Giacomelli (FédESuC)	Colette Malcorps (EPHEC)

Commission de la Formation Continue et de l'Apprentissage tout au long de la vie (CoFoC)	
Gérald Godfrain (Condorcet)	Colette Schyns (HEFF)
France Bouvez (HEH)	Yves Robaey (HEPHS)
Cécile Bolly (HERS)	Marie-Claire Nyssens (HEVdL)
Jean-François Raskin (HE Galilée)	Vinciane De Keyser (FédESuC)
Brigitte Hudlot (HE ICHEC)	Béatrice Deroitte (HELHa)
Dominique de Boissieu (HELB)	Véronique Gérard (Henallux)

2. Deux autres commissions sont également prévues par les textes légaux.

2.1. la CEPERI (commission recours refus d'inscription) dont fait partie Cécile Bastaits, juriste de la Haute Ecole et dont le travail a été colossal vu le nombre de recours introduits à cette instance.

2.2. La CESI (commission de l'enseignement supérieur inclusif), la dernière à s'être réunie, soit le 1^{er} juin 2015. La directrice-présidente de la HELB-I. Prigogine en assume la présidence pour un mandat de 3 ans avec le soutien de représentants des Universités, Hautes Ecoles et ESA, la promotion sociale n'étant pas pour l'instant concernée par ce Décret.

Les missions dévolues par le Décret « enseignement supérieur inclusif » ont démarré par un recensement de l'existant : 906 dossiers (dont 904 acceptations) ont été gérés par les différentes institutions, qu'il s'agisse d'Universités, Hautes Ecoles ou ESA, selon des modalités très disparates.

Après ce recueil, le travail s'est centré sur l'élaboration de documents communs à proposer au gouvernement pour décision.

B. AU SEIN DU PÔLE ACADEMIQUE DE BRUXELLES

Son fonctionnement

Le Pôle académique de Bruxelles a été mis en place et une cérémonie d'inauguration a eu lieu le 13 mars 2015.

Son logo est le suivant :



Sous forme d'ASBL, les statuts fixent sa composition et ses modalités de fonctionnement.

Un Conseil d'Administration se réunit régulièrement de même qu'un bureau préparatoire au CA. N. Bardaxoglou assure la fonction de secrétaire du Bureau du Pôle.

Le plan stratégique

Dans le cadre de ses missions, le Pôle bruxellois a défini un plan stratégique dont deux axes estimés prioritaires ont été mis en place

- Information et communication
- Aide à la réussite

Pour chacun de ces axes, une personne assurant la coordination a été engagée par le Pôle. S'en est suivi la création de sous-commissions dans lesquelles la HELB est à chaque fois active en la personne de Catherine Romanus pour l'aide à la réussite et d'Olivier Demeurisse pour information et communication.

A rappeler qu'à nouveau cette double implication se fait sans moyen budgétaire additionnel mais fait connaître (et apprécier) notre institution.

La Chambre de l'enseignement supérieur inclusif

Le Décret relatif à l'enseignement inclusif impose à chaque Pôle de constituer une Chambre de l'enseignement inclusif. Pour le Pôle bruxellois, N. Bardaxoglou en assure la présidence.

Le ROI de la Chambre de l'enseignement inclusif du Pôle académique de Bruxelles a été validé en sa séance du 30 octobre 2015. Il a été soumis au CA du Pôle académique de Bruxelles et à l'AG et approuvé par la CESI.

La Chambre de l'enseignement inclusif du Pôle académique de Bruxelles n'étant pas

complètement constituée, d'une part et la CESI s'étant réunie pour la première fois le 1^{er} juin 2015 d'autre part, aucune réunion n'a eu lieu en 2014-2015.

En effet, le premier travail de la CESI a été de demander à toutes les institutions de transmettre les documents et procédures utilisées afin de faire un état des lieux complet avant toute décision.

Adopter la même procédure en Pôle aurait constitué un double travail, la CESI étant compétente au final pour proposer les modèles au gouvernement.

Outre la gestion des recours concernant les modifications de plan d'accompagnement personnalisé, elle a pour but de dégager les bonnes pratiques et mettre sur pied des projets de sensibilisation

- a. par un document commun pour les directions, étudiants et enseignants à élaborer au cours de l'année académique 2015-2016 comprenant les procédures
- b. par un catalogue explicitant les différents troubles avec illustrations

VII. GESTION FINANCIERE- EROSION DES MOYENS BUDGETAIRES

A. HELBI-I. Prigogine

Le système en enveloppe fermée ne nous permet pas de prévoir les montants de l'allocation globale qui nous seront alloués, l'évolution de notre population scolaire étant seulement un indicateur approximatif. Cette allocation globale a augmenté de 668.723,76 € entre 2013 et 2014 après dernières corrections par la Communauté française avant de diminuer de 595.673,72€ entre 2014 et 2015. Elle a augmenté de 110.876€ entre 2015 et 2016 mais cette augmentation reste insuffisante.

	2010	2011	2012	2013	2014	2015	2016*
Allocation globale	10.834.504,89	11.476.064,34	12.098.526,19	12.254.337,83	12.923.061,59	12.327.387,87	12.448.264,78
Population totale (au 1er février de l'année indiquée)	2.222,00	2.281,00	2.462,00	2.433,00	2.427,00	2.491,00	2.514,00
Population finançable (au 1er février de l'année indiquée)	2.088,50	2.174,50	2.217,80	2.274,00	2.213,00	2.345,00	2.481,00
Nombre total d'ETP	145,30	161,40	167,10	170,00	164,80	169,50	168,80
Encadrement (Etudiants/ETP)	14,37	13,47	13,27	13,38	13,43	13,83	14,70

L'allocation globale augmente depuis plusieurs années, excepté en 14-15, mais les salaires absorbent une bonne part de l'augmentation, en progressant de manière continue.

Le nombre d'étudiants par membre du personnel augmente. Un membre du personnel "s'occupe" désormais de 14,89 étudiants pour 13,47 en 2011

	10 et 11	11 et 12	12 et 13	13 et 14	14 et 15	15 et 16	03 et 16
Allocation globale	5,92%	5,42%	1,29%	5,46%	-4,61%	0,98%	44,95%
Population totale (au 1er février de l'année indiquée)	2,66%	7,94%	-1,18%	-0,25%	2,64%	0,92%	16,39%
Population finançable (au 1er février de l'année indiquée)	4,12%	1,99%	2,53%	-2,68%	5,96%	5,80%	18,99%
Nombre total d'ETP	11,08%	3,53%	1,74%	-3,06%	2,85%	-0,41%	12,99%
Encadrement (Etudiants/ETP)	-6,27%	-1,49%	0,78%	0,39%	3,03%	6,24%	5,32%

*la colonne 03et16 fait référence à l'évolution entre l'année 2003 et 2016.

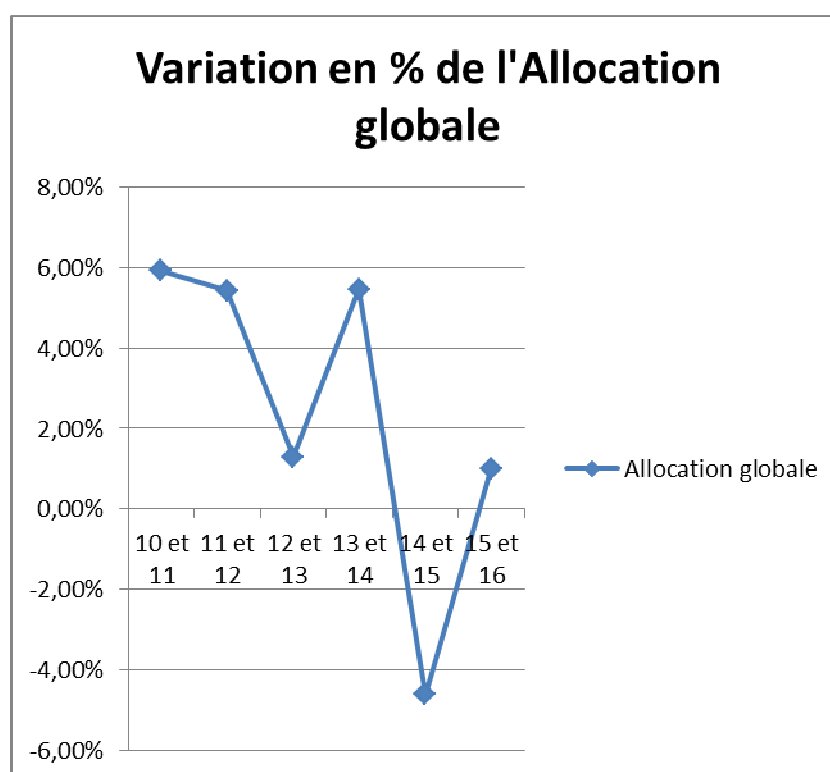


Tableau 18 : Evolution de l'allocation globale de la HELBI-Prigogine.

L'adoption du budget 2015 à la précédente AG comportait un solde négatif important (hors Conseil social, également en négatif pour des raisons d'investissement)

Les directeurs ont remis leur budget 2016 en novembre 2015, de manière à ce qu'une proposition de budget puisse être faite à l'organe de janvier ou février. Pour information,

l'organe de gestion a adopté le budget en déficit en raison de la part d'investissement qui y est consacré.

Les multiples modifications méthodologiques apportées en 2013-2014 et encore en 2014-2015 rendent impossible toute comparaison avec les années antérieures (cet élément sera évoqué ci-après dans le point XVII relatif à la stratégie de la HE))

2. Récupération de moyens financiers

Grâce à une collecte de divers documents administratifs et comptables, il a été possible de retracer l'historique des legs et fonds ULB pour les sections soins infirmiers, spécialisations et sage-femme. Une réunion très constructive a eu lieu et les sections citées ci-dessus bénéficient à nouveau de ce soutien financier sur base de décisions prises en comité de gestion des fonds et legs, constitué en 2015. Un retour financier est prévu pour 2016.

3. Perte de moyens financiers

L'hôpital Saint-Pierre qui allouait jusqu'en 2010 (paiement en 2011), 60.000 euros pour les prestations de stagiaires a mis fin à cette convention. La tentative de récupérer, par la direction présidente et Mme Poquet du Conseil d'administration, les 240.000€ pour 4 années a échoué avec comme raison principale l'impossibilité pour l'hôpital de soutenir financièrement une institution via les prestations de ses stagiaires. Ce montant vient donc grever le réalisé 2015 en un seul coup.

B. IORT

L'I.O.R.T. compte pour 2014-2015, les membres du personnel suivants :

Etat des personnes occupées				
	Situation au 01/12/14		Situation au 20/10/2015	
	Temps plein	Temps partiel	Temps plein	Temps partiel
Nombre de travailleurs				
Chargés de cours	1	32	1	34
Experts		21		13
Pers. Non chargé de cours	2	3	2	3
TOTAUX	3	56	3	50

Détails Personnel non chargé de cours

- une coordonnatrice « qualité », à raison de 200/800 (dont 100 périodes allouées par la Communauté française)
- deux coordinatrices pédagogiques (psychomotricité 160/800 et optique-optométrie 120/800)
- une directrice plein-temps,
- secrétariat : un plein-temps et deux mi-temps (+ ½ temps pris en charge par l'asbl)
- un chef d'atelier ¼ temps.

Personnel enseignant :

Chargés de cours au 01/02/2015				
Par type de contrat	CT / 800	Equiv TP	PP / 1000	Equiv TP
Définitif	1812	2.26	795	0,79
Temporaire vacant	3790	4.7	1287	1.287
Expert	1046	1.3		

Pour 2015, l'ensemble du personnel (représente un budget (brut, charges ONSS patronales comprises) annuels de 768.751,51 euros à charge de la FWB.

VIII. LOCAUX & EQUIPEMENTS

A. HEL B-I. Prigogine

(P.Mes)

Nos trois campus: Duden, Reyers, et Erasme

1. Campus Duden :

Aucun changement notable n'est à noter pour ce Campus.

2. Campus Reyers :

Les travaux ont été réalisés sur base d'un programme revu à la baisse. Nous disposons ainsi depuis le fin 2015 d'un auditoire de ± 175 places. Par contre un nouvel avis des pompiers contraint la RTBF à procéder au désamiantage de la zone cafétéria/bibliothèque. Cette zone n'est désormais plus accessible. La RTBF a lancé un marché public pour la réalisation de ces travaux qui seront financés par leurs soins. Concernant l'auditoire, l'équipement « professionnel » de projection suivra en 2016. Il en ira de même pour l'aménagement du studio photo dont l'utilisation est programmée pour la rentrée académique 2016-2017. La commande du mobilier pour ces locaux a été suspendue.

Il y aura bien une intervention du fond FEDER (fond européen) pour le Mediapark mais à l'heure actuelle il n'est pas encore possible de dire si notre demande sera satisfaite. Ce dossier comme tous ceux qui touchent au Mediapark prennent beaucoup de retard.

3. Campus Erasme :

En dehors de l'arrivée de l'IORT dans le bâtiment P et les aménagements de locaux qui en ont découlé (y compris au R), le principal point d'évolution concerne le projet de l'auditoire J. Nile. Celui-ci a connu un nouveau départ avec l'arrivée sur le dossier d'une des architectes présentes lors de la construction du bâtiment P. Un nouveau projet a été dessiné en janvier et approuvé dans la foulée par l'Institut J. Nile. Les études nécessaires ont suivi au point que la demande de permis a pu être introduite à la fin de cette année (novembre) ce qui en repartant quasi d'une feuille blanche est une petite prouesse. Pour des raisons pratiques, c'est l'Institut J. Nile qui sera le maître d'ouvrage et l'auditoire deviendra possession de l'asbl Ilya Prigogine au fur et à mesure de la montée des murs. Tout ceci sera précisé prochainement dans une convention établie au mieux des intérêts des deux parties (Institut J. Nile et Ilya Prigogine).

B. IORT :

1. Campus Louise :

L'I.O.R.T. a déménagé sur le Campus Erasme dans le courant du mois d'août. Le retour des utilisateurs est positif. Seuls quelques détails restent à régler.

2. Campus Erasme :

Déménagement de l'I.O.R.T. :

Le déménagement du fonds de l'I.O.R.T. dans la bibliothèque de la catégorie paramédicale de la HE s'est effectué en mars 2015.

Les mois de mai, juin, juillet et août ont été consacrés au déménagement et à l'aménagement des locaux :

- salle d'optométrie et de contactologie au P4,
- laboratoire de technologie au P1,
- secrétariat au P2, la direction bénéficiait déjà d'un bureau au P7.

La rentrée s'est déroulée dans les bâtiments. Toutes les infrastructures sont communes aux étudiants et aux chargés de cours de même que l'économat.

IX. EVALUATION DE LA QUALITE

A. HEL B-I. Prigogine

(C. Pierre)

La démarche qualité au sein de la HE

En 2015, la coordination de la qualité a poursuivi l'objectif fixé en 2014 qui consistait à, peu à peu, proposer une déclinaison au niveau des sections des orientations stratégiques institutionnelles.

Dès lors, bien que la volonté de tous soit concentrée sur le respect inconditionnel, d'une part, des orientations stratégiques liées aux réalités spécifiques rencontrées par les différentes catégories et, d'autre part, de l'authenticité de chacune des sections, la vision holistique est dorénavant de mise dans la démarche qualité de la Haute École Ilya Prigogine.

Dans cet esprit, tant au niveau institutionnel que local, les actions à planifier dans les sections terminant leur phase d'évaluation ou celles planifiées dans les sections engagées plus profondément dans le cycle de suivi ont continué à être, selon le cas et tant que faire se peut, respectivement sélectionnées ou réorientées à la lueur des axes stratégiques parmi ceux établis en janvier 2014.

En 2015, la coordinatrice institutionnelle s'est également engagée de façon récurrente dans des groupes de travail de l'AEQES dans le cadre de son rôle représentatif des hautes écoles francophones au sein du Comité de gestion de l'Agence.

Pour la coordinatrice qualité de la HEL B IP, cette responsabilité présente une réelle opportunité puisqu'elle lui permet d'approfondir son approche de la gestion de la qualité, de multiplier ses sources et d'élargir ses compétences relatives à l'assurance qualité dans l'enseignement supérieur. Toutefois, la disponibilité requise par cette fonction a tout de même réduit sensiblement son temps à allouer à la formalisation de la démarche qualité de notre établissement.

Par ailleurs, en 2015, le questionnaire d'évaluation des enseignements requis par le Décret de 2008 « Promotion de la réussite » et élaboré par un groupe de travail incluant la coordinatrice qualité a été approuvé par le Conseil pédagogique et mis en place au niveau de toutes les sections.

La coordination institutionnelle de la qualité s'est chargée de l'organisation de sa diffusion et de son dépouillement par voie électronique dans trois des quatre catégories. Elle a également opéré en qualité d'intermédiaire afin, sur demande, d'en assurer l'acheminement des résultats vers les enseignants concernés.

Enfin, en qualité de membre de la CoQER (Commission Qualité de l'Enseignement et de la Recherche) de l'ARES, la coordinatrice institutionnelle de la qualité a continué au long de

cette année 2015 à participer à la définition des rôles de cette Commission.

2. Les évaluations AEQES

À la date prévue du 30 mars 2015, la section **Relations publiques** a remis à l'AEQES le plan de suivi des recommandations des experts. Celui-ci avait été établi collégalement depuis octobre 2014 par les membres coordinateurs de la commission qualité de la section et suivant la procédure institutionnelle énoncée en partie 1.

Au terme d'un travail collaboratif soutenu entre la coordinatrice institutionnelle de la qualité d'une part et les coordonnatrices- ainsi que la commission- qualité des sections, de l'autre, **les sections Soins infirmiers et Sage-femme** ont soumis à l'AEQES leurs plans d'avancement respectifs en date du 23 novembre 2015. La visite de suivi des experts mandatés par l'AEQES devait prendre place le 24 février 2016.

Quant à la section **Techniques de l'image**, grâce à l'efficacité son coordonnateur qualité, elle a été dotée d'une Commission qualité et, par ailleurs, les outils d'enquête performants ont été peaufinés en vue de la rédaction du rapport d'autoévaluation qui doit être remis à l'AEQES la 6 juin 2016.

B. IORT

La coordinatrice qualité est toujours la même que durant l'exercice précédent.

En mai 2015, elle a été nommée représentante de la FELSI au sein du GT qualité du Conseil général de l'enseignement de promotion sociale.

Le plan de suivi a été déposé le 06 janvier 2015. Il se structure selon 3 axes :

Axe 1 : renforcement du soutien pédagogique

Axe 2 : renforcement des supports

Axe 3 : amélioration de la démarche qualité.

Le travail de l'année 2015 a porté sur la réalisation d'une partie des axes choisis et présentés dans le plan de suivi.

- Déménagement de la section optique-optométrie sur le campus Erasme. La coordinatrice qualité a classé, trié les archives (depuis la création de l'I.O.R.T.) et a créé un système et une signalétique d'archivage. (Axe 2 – Action 2.1)
- Implémenter une culture qualité au sein de l'I.O.R.T. (axe 3 – Action 3.1) par
- Mise en place de questionnaire d'évaluation. En 2015, rédaction des modèles de questionnaires en ligne (Monkey Survey) à l'attention des étudiants et des diplômés des deux sections. Premiers envois de questionnaires aux étudiants des 3 niveaux du bac en psychomotricité (professeurs et cours non encore questionnés durant les exercices précédents).
- Constitution d'une commission qualité permanente.
- Rédaction du cahier des charges pour chaque poste (septembre). La coordinatrice qualité a créé un cahier des charges par poste. Ce cahier a été présenté au CA du P.O (novembre 2015). (Action 3.2)

La visite de suivi du bachelier en optique-optométrie est planifiée en 2018-2019 et se déroulera sur une journée. Un portfolio devra être présenté.
Le bachelier en psychomotricité sera audité en 2021-2022.

X. LE SERVICE D'AIDE A LA REUSSITE

(Catherine Romanus)

A. HELB-I. Prigogine

Rapport d'activités « Aide à la Réussite » - Année académique 2014-2015

La promotion de la réussite visée par notre organisation s'inscrit dans la réalité de chacune des catégories de notre Haute Ecole. Cette volonté résulte de la nécessité de répondre aux besoins spécifiques des étudiants, besoins liés d'une part aux aspects disciplinaires du cursus de formation qu'ils ont choisi de suivre et d'autre part aux aspects méthodologiques pouvant s'avérer différents en fonction de la formation choisie. Aussi des aides spécifiques ont été proposées au sein des différentes catégories au cours de l'année académique 2014-2015.

1. Catégorie paramédicale

- **Les Journées d'immersion** ont eu lieu le 03,04 et 05 septembre 2014. Suite aux évaluations de ces journées par les étudiants, ceux-ci apparaissent comme largement satisfaits.
- **Des remédiations** ont été menées tout au long de l'année en Physique, Chimie, Biochimie, Anatomie, Biomécanique et Laboratoires.
- **Des ateliers de méthodologie du travail ont été proposés tout au long de l'année**
- **Des remises à niveau en mathématiques** sont proposées en kinésithérapie et en ergothérapie.
- **Le tutorat social** est organisé par le Conseil des Etudiants. Des étudiants des années supérieures parrainent des étudiants du Bloc 1 afin de les aider dans leur intégration au sein de l'école, notamment par la transmission d'information et de « bons tuyaux ».
- **Méthodologies didactiques adaptées** : Tous les TP sont donnés en petits groupes d'environ 20 étudiants, et certains cours théoriques sont dédoublés afin de favoriser un enseignement de proximité.
- **Des examens blancs** ont eu lieu en Physique, Chimie, Biochimie, Biologie, Physiologie et Anatomie en fonction des sections. Ils ont été organisés fin novembre – début décembre afin de permettre aux étudiants de s'auto-évaluer avant la session de janvier et de rectifier leur méthodologie de travail si nécessaire.
- **Des permanences individuelles**. Les étudiants peuvent à tout moment solliciter un rendez-vous avec une personne du SAR.

2. Catégorie économique

- Deux cours « **Méthodologie des apprentissages** » en Informatique de gestion, et « **Méthodologies** » en Relations publiques sont donnés avec pour objectif de rendre

l'étudiant autonome : apprendre à se situer efficacement dans son temps et son espace de travail ; se situer face aux ressources matérielles disponibles, leur organisation, leur classement, leur usage ; prendre conscience des impératifs et des contraintes de chaque projet.

- Un cours de « **Maîtrise de la langue maternelle** » est proposé afin de remédier aux lacunes de maîtrise de la langue française de certains étudiants.
- **Des remédiations** en Sciences économiques sont proposées à tous les étudiants de la catégorie. Des remédiations en langues sont organisées spécifiquement en relations publiques et des remédiations en Méthodologie de la programmation et en Organisation des fichiers et Bases de données sont organisées en informatique de gestion.
- **Suivi personnalisé et individuel des étudiants en échec, en menace de décrochage** (ces deux groupes sont définis sur base de statistiques au terme des examens de janvier et/ou à la lueur de considérations par e-mail de la part d'un titulaire), **non finançables et inscrits tardivement**. Ce suivi est jalonné d'entrevues entre l'étudiant concerné et la gestionnaire du SAR et, si nécessaire, de la Direction et du Coordinateur de section.
- **Mise à disposition des ordinateurs de laboratoires** en dehors des heures de cours, en plus de ceux dont est dotée la bibliothèque. L'usage de ces ordinateurs est réservé au travail à fournir dans le cadre de la formation.
- **Des méthodologies innovantes adaptées au SAR** : La plateforme Moodle (campus virtuel) et l'utilisation de cet outil dans le cadre de l'e-learning permet la communication entre enseignants et étudiants.
- **Mise en place du système du tutorat dans la catégorie**, dans les disciplines à fort taux d'échecs et dont le titulaire ne peut assurer la remédiation ni introduire aucune autre méthode d'aide à la réussite. Il est donc mis en place :
 - **en allemand et en espagnol** en Relations Publiques ;
 - **à l'étude en programmation web/java et en structure des ordinateurs** en Informatique de gestion.
- **Parrainage** : L'entraide spontanée et le travail en petits groupes pendant les heures creuses et/ou après l'horaire de jour restent des caractéristiques de la section Informatique de gestion (les trois années confondues), particulièrement en période de pré-blocus.
- **L'organisation d'activités culturelles** dans les deux sections permet de donner une ouverture culturelle aux étudiants, ce qui est particulièrement souhaité par l'équipe pédagogique de la section Informatique de gestion. Pour les étudiants en Relations Publiques, la démarche consiste surtout à accentuer la réflexion sur la finalité des voyages organisés chaque année dans le cadre des travaux pratiques.

3. Catégorie technique

- **Des cours de mise à niveau en Mathématique** ont été organisés avant le début des cours de mathématiques, optique appliquée, acoustique appliquée et électricité, électronique appliquée. En début d'année BLOC1, un test permet aux étudiants d'évaluer leur niveau et de décider de l'opportunité de suivre ces mises à niveau qui ont lieu pendant deux semaines.

- Des **remédiations** sont organisées systématiquement en Optique et en Electricité. Des remédiations en « **Image, Son et Montage** » sont organisées pendant une semaine après la session de janvier afin de permettre à tous les étudiants du BLOC1 de se familiariser à nouveau avec le matériel après les cours plus théoriques donnés au 1er quadrimestre.
- **Un tutorat est organisé** : Des étudiants du BAC3 accompagnent les étudiants de BLOC1 dans l'apprentissage de l'utilisation des outils spécifiques aux métiers de l'audio-visuel : plus de 200 étudiants sont concernés.
- Des **séances d'évaluation formative** sont régulièrement organisées au sein des cours pratiques Bac2 et Bac3 Photo (image documentaire – image publicitaire).
- Dans l'optique de faciliter l'apprentissage de l'utilisation des outils, **des salles informatiques équipées de logiciels de montage sont accessibles** dix samedis par an aux étudiants afin de mettre le matériel à leur disposition.
- Afin d'aider les étudiants dans l'élaboration de leur cahier de vision (douze films) et de favoriser le dialogue, les échanges et la réflexion commune lors de la vision des films, **des projections de films (hors programme) sont proposées** dix fois par an sur le temps de midi.
- **Un site internet** a été mis en place afin de faciliter la réservation du matériel par les étudiants de BAC1 IMG. Les étudiants peuvent s'y inscrire, vérifier la disponibilité du matériel et le réserver avec plus de facilité. Ce site a pour objectif d'accentuer la disponibilité du matériel afin de permettre à un maximum d'étudiants d'en bénéficier.
- **Des pratiques et des orientations pédagogiques sont initiées** :
 - **Les Workshops**, qui permettent aux étudiants de se familiariser avec la réalité du terrain et de rencontrer des professionnels (par exemple, dans les domaines des food shootings, des shootings de voitures...), sont développés et favorisés afin de donner aux étudiants une vision des orientations professionnelles qu'ils pourraient suivre.
 - Des cours favorisent **l'apprentissage du travail en équipe** et d'autres poursuivent l'objectif de **donner l'occasion aux étudiants d'affronter un public**, par la présentation des travaux réalisés individuellement devant les professeurs et autres étudiants afin d'obtenir une évaluation collective de l'ensemble de ceux-ci.
 - un **site internet** a été proposé par l'enseignant d'optique et acoustique sur lequel l'étudiant peut trouver une série de ressources et s'essayer à de nombreux exercices pour s'approprier la matière.
- La section électronique appliquée est organisée en co-diplomation avec la même section de la Haute Ecole Francisco Ferrer. Dans ce cadre, un dispositif intitulé « **AILES** », est proposé aux étudiants du BLOC1 afin de leur transmettre des outils en terme de projet personnel et professionnel, des méthodes de travail, et de leur fournir l'occasion de participer à un team building.

4. Catégorie sociale

- Dans la catégorie sociale, Un cours spécifique de « **Structuration et gestion de l'apprentissage** » (12h) et « **Méthodologie du rapport social** » (24h) sont donnés en BLOC1 Assistant social.
- Il y a un **système de parrainage** entre les étudiants volontaires de BAC1 et BAC2 qui est mis en place afin d'intégrer les étudiants dans la communauté étudiante et de créer des liens entre générations d'étudiants.

B. IORT

Par décret, l'I.O.R.T. ne dispose pas de service à la réussite ni de budget pour le créer et ne peut bénéficier du SAR de la Haute école.

Néanmoins, des dispositifs proposés au sein de notre établissement aident concrètement l'étudiant à :

- **Choisir ses études.** L'I.O.R.T. est présent au salon du SIEP et organise deux journées portes ouvertes afin de présenter ses formations. Des cours sont ouverts, sur demande, à des étudiants du secondaire afin de découvrir les formations.
- **S'approprier un nouvel espace de vie.** Le secrétariat demeure très accessible, un verre d'accueil est proposé à chaque niveau lors de la rentrée académique, visite des nouveaux bâtiments organisée pour les étudiants du Campus Louise.
- **S'approprier des nouveaux contenus.** Des activités de remédiation sont proposées pour les deux formations. Elles sont incluses dans les horaires afin de ne pas surcharger l'emploi du temps.

Les heures disponibles pour l'aide à la réussite sont toujours limitées à maximum 8% de la dotation pour des activités autres que des cours (donc les heures de coordinations, la charge de chef d'atelier et la remédiation). L'aide représente une charge de 200/800

XI. EVOLUTION DE NOTRE HAUTE ECOLE DANS SON ENVIRONNEMENT

La spécialisation interdisciplinaire en gériatrie et psycho-gériatrie est organisée en co-organisation avec les Hautes Ecoles Paul-Henri Spaak (qui détient l'habilitation) et Francisco Ferrer. L'évaluation financière qui n'a pas été réalisée depuis sa mise sur pied est en cours et les attributions sont actuellement revues afin de se conformer à la convention de base.

La co-diplomation des études de bachelier en ergothérapie avec la HE Paul-Henri Spaak est effective pour les trois années. Nous aurons donc nos premiers diplômés à l'issue de cette année académique. La mise en œuvre s'est avérée et est encore complexe : intégration de la section de la HE PH Spaak dans nos locaux, mise en commun des secrétariats et coordinations, culture institutionnelle...

La co-diplomation avec la HE Francisco Ferrer pour la formation de bachelier en électronique est toujours effective.

Mentionnons également que le dossier « Master en Facility Management », déposé à la Chambre Haute Ecole/Promotion sociale, avec une demande d'habilitation cosignée par les Haute Ecole de Bruxelles, la HE Francisco Ferrer, HE Lucia de Brouckère, HE PH Spaak et la HELBI-I. Prigogine en mai 2014 a été acceptée par l'ARES moyennant le fait qu'il soit dénommé « Master en Gestion des Services Généraux ». Il s'agit d'un Master orphelin en alternance.

Les dossiers Master en Sciences infirmières et Master en Sciences paramédicales (ex finalité = orientation ? en ergothérapie) ont été « gelés » à l'ARES, le premier en raison d'une directive européenne qui demande une restructuration du bachelier en soins infirmiers en profondeur et le second en raison de son lien avec l'autre orientation (diététique) qui se ferait en co-diplomation avec les Universités.

La réflexion entre Université et Hautes Ecoles relatives au master en kinésithérapie est toujours en cours

XII. RELATIONS INTERNATIONALES

A. HEL B-I. Prigogine

(M. Robert)

1. PROMOTION Relations internationales

Brochure In :

Finalisation d'une brochure d'informations pour nos étudiants Incoming

Brochure Out :

Actualisation d'une brochure d'informations à l'attention de nos étudiants Outgoing

Page Facebook :

Actualisation régulière de la page HEL B Ilya Prigogine International :
<https://www.facebook.com/HauteEcoleLibreDeBruxellesIlyaPrigogine?ref=hl>
458 mentions « J'aime » au 4 mai 2016

Onglet sur site internet de la HE :

Actualisation des nouveaux documents sur la nouvelle structure du site de la HE
<https://www.helb-prigogine.be/erasmus-2/>

Séances d'information liées aux programmes de mobilité :

Pour les étudiants : elles ont été organisées pour toutes les formations entre la mi – septembre décembre 2015.

2. ERASMUS

Accords bilatéraux :

La Haute Ecole Libre de Bruxelles – Ilya Prigogine prône une certaine stabilité via la formalisation de 55 accords bilatéraux à travers 19 pays européens ainsi qu'un accord en Suisse et trois accords hors – Europe (Chine, Canada et Sénégal).

Evolution nombre des étudiants en mobilité :

	2007/2008	2008/2009	2009/2010	2010/2011	2011/2012	2012/2013	2013/2014	2014/2015	2015/2016
IN	7	12	15	16	11	18	31	25	26
OUT	2	9	14	12	7	22	31	48	59
TOTAL	9	21	29	28	18	40	62	73	85

3. Les mesures d'accompagnement ERASMUS +

Cours de français pour étudiants In – Septembre à octobre 2015 :

Les cours de français intensif sont destinés aux étudiants IN non francophones inscrits au programme ERASMUS +. Ils sont organisés par la Haute Ecole Lucia de Brouckère et l'IRO offre cette opportunité aux étudiants In via une modique contribution à l'institution organisatrice.

Événement d'accueil des étudiants Erasmus IN - Octobre 2015

L'occasion de rencontrer et d'accueillir de manière informelle nos étudiants Erasmus, venus des quatre coins de l'Europe, s'est réalisée à la place Jourdan autour d'un paquet de frites.

Formation à l'interculturel les samedis 14 novembre et 28 novembre 2015

Suite aux recommandations européennes, le bureau des Relations internationales a mis en place dès cette année une préparation interculturelle pour 10 de nos étudiants qui sont partis en mobilité (entre 3 et 5 mois) entre janvier et juin 2016.

Trois formateurs spécialisés ont animé ces 2 demi - journées afin d'aider les étudiants à y voir plus clair dans les enjeux culturels et personnels à l'œuvre dans leur mobilité académique.

Formateurs :

Isabelle Abras - Formatrice à Contact J
Emilie Brébant – Formatrice
Géry Vanhalsberghe - Consultant

4. Autres tâches de travail et participation à des activités extérieures

Projet de "coopération stratégique" / Erasmus + (action – clé 2)

Dépôt d'un projet comme institution partenaire en lien avec la problématique du handicap avec des partenaires français et suisse (personne – relais: Helyett Wardavoir) / Confirmation de sélection en août 2016

Participation à l'ENPHE / 18 septembre 2015

Rôle de reprise de contacts avec les partenaires Erasmus + en Kinésithérapie (réseautage)

Journées thématiques (AEF – Europe) :

19 février 2016: Comment mieux disséminer ses projets de mobilité en interne?

26 mai 2016 : Analyse des rapports de mobilité des bénéficiaires Erasmus +, présentation du nouveau site Internet de l'AEF et actualités

CSM (Conseil Supérieur de la Mobilité)

Membre effectif (réunion quadrimestrielle) / 23 octobre 2015 + 10 mai 2016

Groupe de travail CRI (ARES) :

Codiplomation au niveau international (en cours)

Participation à l'élaboration écrite d'un chapitre sur la gestion de la qualité (en collaboration avec T. Zhang de l'AEQES)

Midi de l'ARES

"Genre et coopération académique" / 1^{er} mars 2016

Coopération au développement et ARES / 3 mars 2016

Informations sur les outils de sensibilisation offerts par l'ARES

5. LA GESTION FINANCIERE ERASMUS +

L'écrasante majorité du budget de l'IRO est alimentée par des subsides issus de l'Europe (Erasmus +) ou de la CFWB (FAME, Belgica et ARES). La gestion financière fait l'objet d'un contrôle constant de la part de l'AEF – Europe: elle est réalisée conformément aux recommandations de l'Europe (via l'AEF) en soumettant, à la fois pour le programme Erasmus + et les fonds nationaux, au sein des bases de données renseignées :

Un rapport final (octobre 2015)

Un rapport intermédiaire (décembre 2015)

Une demande budgétaire (février 2016)

Un rapport narratif (mars 2016)

6. PROJET COOPERATION DEVELOPPEMENT

Journée de la Coopération au développement / 16 novembre 2015

Pour la première fois, la HELB – Ilya Prigogine a pu organiser sa Journée de la Coopération au Développement via le soutien de l'ARES.

Le thème proposé pour cette journée thématique était le suivant : **Conflits et ressources naturelles dans les pays du Sud. Quelle responsabilité du consommateur européen ?**

La personne responsable du projet, Annie Santucci, coordinatrice internationale de la section « Soins infirmiers, a été désignée au nom de notre Haute Ecole en raison de son expérience étoffée en matière de participation à des échanges au niveau international, en Europe et au – delà.

Quatre autres personnes ont pu être initialement désignées comme « académiques » et personnes – relais par rapport à leurs étudiants en ce qui concerne cet événement en question :
Pénélope Fizman (remplacée par Pierre Meynaert) pour la section « *Ecologie sociale* »
Stéphane Camut pour la section « *Ergothérapie* »
Marielle Robert pour la spécialisation en soins infirmiers « *Pédiatrie et néonatalogie* »
Cédric Hublet pour la spécialisation en soins infirmiers « *Santé communautaire* »

Dans le souci d'impliquer pleinement des étudiants à travers ce projet de sensibilisation, nous avons pu compter sur le soutien de cinq étudiantes de notre institution, issues de différentes sections :

Laurianne PENCHE, 2^{ème} Bac. Kinésithérapie

Roxane BUSS, 3^{ème} Bac. Ergothérapie

Maité INGELBRECHT, 3^{ème} Bac. Soins infirmiers

Doïna KERT, spécialisation infirmière « *Pédiatrie et néonatalogie* »

Anne – Elise VERHEVEN, spécialisation infirmière « *Santé communautaire* »

Le programme final de la journée a impliqué des étudiantes de notre institution conscientisées, notre ONG partenaire (Justice et Paix), une ASBL active dans le soutien psychosocial des enfants de rue au Bénin et Sénégal (Terres rouges) ainsi qu'un organisme promoteur de stages pour étudiants en Amérique latine (Bustamante International).

Notre ONG partenaire a joué un rôle prépondérant durant la matinée, en particulier, mais également en nous permettant, au – delà des activités prévues pour la journée, de proposer une exposition pertinente avec le thème de la journée.

L'ASBL ainsi que l'organisme de promotion de stage ont joué un rôle globalement secondaire mais ont plus activement contribué durant l'après – midi.

Cette journée a eu lieu sur le campus Erasme (route de Lennik, 808 à 1070 Bruxelles) au bâtiment P le 16 novembre 2015.

La structure temporaire de la journée s'est finalement déclinée comme suit :

9h15 : Introduction et programme de la journée (M. Robert, Directeur du International Relations Office à la HELB)

9h30 à 10h45 : Formation dispensée par la Commission Justice et Paix autour des conflits socio – environnementaux au Pérou et de la gestion des ressources naturelles avec un invité du Sud, partenaire de CJP : ONG Cooperacion, Pérou (G. Duquenne, formatrice Commission Justice et paix et J. Cuadros – intervenante péruvienne)

La journée thématique a débuté par un moment de formation animé par la CJP autour d'une problématique concrète partant du cas du Pérou, comptant la présence d'un témoin péruvien afin d'apporter un témoignage de terrain à ce premier moment

11h à 12h : Présentation de projets enseignants et d'une ancienne étudiante liés à la Coopération au Développement (stage, voyages d'études) en « Photographie », « Cinématographie », « Kinésithérapie », « Art – thérapie » et « Soins infirmiers »

La mise en valeur des activités menées en soutien aux pays du Sud par nos enseignants, coordinateurs ou anciens étudiants a permis de souligner que l'ouverture à la problématique de la Coopération au Développement était déjà bien présente par le biais d'expériences diverses mais riches de sens.

12h15 à 13h30 : repas de midi « équitable » avec des produits bio

Environ 175 personnes (étudiants, collègues et partenaires) ont saisi l'occasion pour déguster des préparations de restauration bio (sandwiches et boissons) : ce type de journée doit également être marqué de son empreinte par un choix orienté vers des produits de restauration sains aux origines identifiables plutôt que de simples aliments industrialisés.

Afin d'assurer un intérêt autour de la Coopération au Développement tout au long de la journée, une *exposition thématique* (GSM et guerre) a été installée dans le hall central de l'établissement afin que les étudiants / enseignants puissent découvrir une problématique assez étonnante évoquant les enjeux liés à la constitution de l'objet fétiche de communication

moderne dans des pays connaissant la guerre, une scène à distance qui touche pourtant notre quotidien de « citoyen occidental ».

13h45 à 15h15 : Ateliers tournants « Justice et paix » / Bustamante / Terres rouges / Contact J (Abrás)

Les étudiants ont ainsi pu échanger, par groupes restreints de 10 à 15 personnes, directement avec les professionnels de terrain afin de réfléchir aux modes d'action mis en place par les partenaires pour contribuer au soutien des populations locales des pays du Sud. Des contacts pourraient ainsi mener certains étudiants à effectuer un stage en Amérique latine ou Afrique l'année prochaine dans le cadre de leurs études chez nous ou ailleurs.

15h30 à 16h : Débat / questions autour du lien entre la Coopération Nord – Sud et l'enseignement supérieur (représentants des partenaires, L. Penché comme étudiante et M. Robert)

A partir des réflexions des partenaires invités, les étudiants ont pu réagir et poser eux – mêmes des questions quant aux capacités d'action à mettre en place par des étudiants concernés par les différentes problématiques liées à la Coopération au Développement.

16h à 17h30 : Film sur la répression de la contestation sociale au Pérou dans le contexte de l'industrie extractive. (Film : Operacion Diabolo)

A l'issue d'une longue journée, le film sélectionné (proposé par la CJP) a bien été diffusé en « grand auditoire », parmi une foule nettement moins nombreuse néanmoins, afin de finir la journée sur une note plus visuelle et marquante. Ce documentaire retrace ainsi le fil conducteur discuté en matinée par Mme Cuadros de l'ONG Cooperacion (gestion problématique des ressources naturelles au niveau de l'industrie minière au Pérou)

B. IORT

1. .Erasmus +

Au niveau international, l'IORT a décroché la Charte Erasmus + en novembre 2015 signifiant que des mobilités étudiantes, enseignantes et offertes au personnel administratif pourront avoir lieu à partir de l'année académique 2016 – 2017.

Il s'agit d'une belle reconnaissance pour l'IORT étant donné que nous sommes la seule institution de promotion sociale à l'avoir obtenue en Belgique francophone !

Plusieurs projets de collaboration sont déjà prévus pour l'année académique prochaine afin de constituer un réseau et faciliter les échanges.

Au niveau de la psychomotricité, des institutions suédoises, allemandes et espagnoles sont en ligne de mire et en ce qui concerne l'Optique / optométrie, l'Allemagne, l'Espagne, la Finlande et l'Estonie pourraient constituer nos premiers liens officiels.

Pour une première édition, un nombre significatif d'étudiants ont postulé afin d'effectuer un

séjour de stage à l'étranger pendant leur cursus : 20 étudiants de première et seconde années confondues se sont manifestés en Psychomotricité.

Pour l'Optique / optométrie, 4 étudiants ont pour projet de réaliser un stage Erasmus + « Jeune diplômé » après validation de leur formation à l'IORT, une expérience finançable selon les mêmes conditions qu'un étudiant en cours de formation, afin d'acquérir de nouvelles compétences et augmenter leurs chances de trouver un emploi au niveau international.

Un autre projet de collaboration liée à la mise en place d'une formation en Psychomotricité au Sénégal a été discuté et pourrait également constituer une source d'intérêt mais nous ne disposons que de trop peu d'éléments pour en dire plus à ce stade.

2. Autres contacts avec l'étranger

Stages :

La charte Erasmus + n'ayant été accordée qu'en fin d'exercice, l'I.O.R.T. a encouragé un maximum de ses étudiants à effectuer leur stage à l'étranger.

Faculté des Sciences d'Orsay :

La faculté des Sciences d'Orsay (Université de Paris-Sud XI) accepte d'accueillir en Master « Sciences de la Vision » deux étudiants titulaires du bachelier en optique-optométrie. L'inscription ne nécessite pas de passerelle.

IACLE :

L'I.O.R.T. participe depuis 5 ans à l'examen IACLE (Student Trial Exam). Cet examen, organisé au niveau mondial, porte sur les connaissances et les compétences requises pour pratiquer la contactologie.

Les résultats de l'examen sont communiqués afin que l'I.O.R.T. puisse évaluer son enseignement et se positionner au niveau mondial.

XIII. RECHERCHE

A. HELBI-I. Prigogine

(J.Foucart)

Rapport rédigé par J. FOUCART sur base des rapports fournis par Mr Marc Bourgeois, directeur en fonction en 2015.

Les activités de l'unité de recherche en 2015 ont porté principalement sur plusieurs activités :

- Recensement des activités de recherche et de publications réalisées par l'ensemble des enseignants de la HE et rédaction du rapport de ces activités transmis au CA.
- Continuité du projet screenpodo, PODONIUM, numérisation de la podologie, mais qui a été ralenti suite aux décès de différents intervenants de ce projet.
 - o Ecriture de la déclaration d'intention d'un projet FIRST Haute école (non aboutie)
- Accompagnement méthodologique de l'IORT dans son projet de recherche (développement d'un outil numérique destiné à l'entraînement visuel individuel en vue d'améliorer les capacités de lecture des enfants âgés de 7 à 12 ans) :
 - o Support méthodologique au congrès d'optométrie de Paris
 - o Création d'une équipe pluridisciplinaire autour du projet de recherche incluant IORT, GGN (Mr Arickx, Ch. Hartmann) et catégorie économique (E. Coppin)
 - o Organisation de réunions hebdomadaires autour du projet optique
 - o Encadrement du stagiaire GGN en optique (écriture du cahier des charges de ce projet)
- Développement de la recherche appliquée au sein du master en GGN.
 - o Mise en lien des différents acteurs (médecine et GGN) afin d'envisager les besoins en matière du numérique dans le domaine médical.

B. IORT

La section optique-optométrie a élaboré et exploite un dossier pédagogique en « stage de recherche appliquée », UE destinée aux étudiants de bac 3 et portant sur « *l'amélioration des capacités de lecture par un entraînement visuel collectif réalisé en classe* ».

Cette recherche a plusieurs objectifs :

- permettre aux étudiants de faire des examens sur un public différent ;
- leur montrer la nécessité d'une démarche scientifique rigoureuse ;
- montrer une autre facette du métier ;
- innover dans des sujets de TFE et mettre à leur disposition une base de données valable.

2014/2015 a vu la clôture de 4 années de testing et de rééducation. Deux posters ont été présentés au congrès de l'Association des Optométristes de France en janvier 2015. Ces posters réalisés en collaboration avec les étudiants, ont pu être finalisés grâce au soutien efficace de la cellule « recherche appliquée » de M. Bourgeois.

Depuis avril, les étudiants effectuent une recherche bibliographique fouillée portant sur le sujet de la recherche suivante à savoir la « *Mise en place d'un entraînement visuel sur tablette* »

destiné à une population scolaire en vue d'améliorer les capacités de lecture ».

Ce projet ambitieux se fera avec la collaboration du GGN, de la section informatique et économique de la HELB.

Le projet a débuté en septembre mais contrairement au précédent qui se déroulait dans des écoles primaires partenaires, il se passe au sein de l'établissement pour 2015-2016. Les étudiants de bac 3, encadrés par l'équipe de recherche, sont invités à pratiquer des entraînements visuels sur leurs collègues d'une part et à effectuer des recherches sur le net afin de créer le logiciel et l'application ad hoc.

Cette recherche sera sanctionnée par la remise d'un travail.

XIV. FORMATION CONTINUEE

A. Unité CREA-HEL B

Directrice jusqu'à mi-octobre 2014 : Helyett Wardavoir
Directrice depuis mi-octobre 2014 : Dominique de Boissieu

Equipe :

Relations Publiques, Marketing & suivi des formations: Céline Castelein
Secrétariat et suivi financier : Brigitte Dewigne
Assistant logistique (temps partiel) : Marc de Jong

B. Contexte

1. CREA

Equipe CREA

Au niveau de l'équipe de CREA, l'année académique 2014-15 a été une année de transition. En effet, Helyett Wardavoir, directrice jusqu'à la mi-octobre 2014, a passé le flambeau à Dominique de Boissieu à cette date. Pour la nouvelle direction, cette première année académique a donc constitué une phase de découverte et d'appropriation progressive.

L'année académique a également vu l'équipe un peu modifiée pendant le congé de maternité de Céline Castelein (dec 2014 – avril 2015) et son remplacement par Fadelah Kadi.

Marketing et visibilité CREA

Le catalogue CREA 2015-16 a, comme à l'accoutumée, été finalisé mi-juillet pour une distribution début septembre. Il est sérieusement considéré d'avancer la sortie du catalogue suivant, afin de le mettre à disposition dès le printemps lorsque les professionnels doivent exprimer leur souhait de formation pour l'année académique suivante.

Afin d'augmenter la convergence de CREA avec le reste de la HE, le visuel de la HE a été placé en 4^{ème} de couverture du catalogue autant d'occasion de lui donner de la visibilité auprès des professionnels !

2. ULB

Partenariat ULB – CREA pour répondre à l'appel d'offre de l'IFC en matière de formation en cours de carrière

A l'initiative de l'ULB, a HELB et l'ULB ont signé une Convention pour répondre ensemble

à l'appel d'offre de l'IFC en matière de formations en cours de carrière. Grâce à ce « coup d'essai », CREA a pu faire connaître ses formations dans des domaines nouveaux auprès de l'IFC.

Centre de Simulation SimLabs

En mai 2015, la HELB et l'ULB ont inauguré le Centre de Simulation, projet commun accueillant 4 mannequins Hi-Fi destinés à la formation des professionnels de la santé. En matière de Formation Continue, ces mannequins représentent tant une opportunité qu'un challenge à relever. De nouvelles formations ont été proposées dans le catalogue 2015-16.

3. AUTRES

Dépôt d'une demande de subside pour la formation t21

Dans le cadre du décret Marcourt et de son article 74 consacré aux subsides pour les formations continues, un dossier a été déposé à l'ARES en mai 2015 pour la constitution et le subventionnement d'un « certificat interdisciplinaire en trisomie 21 (t21) ou troubles apparentés : une approche intégrée de la personne ». La demande a été reçue favorablement par l'ARES et l'école s'est vue attribuer près de 15 000 euros de subsides pour cette formation. La première session est en cours actuellement.

C. Suivi des activités et perspectives

Bilan Quantitatif des formations

En termes de volume, CREA a accueilli près de 1000 personnes lors de l'année académique 2014-15.

Les formations catalogue

Au nombre de près de 50 (49 exactement), elles représentent plus de la moitié de l'activité de CREA. Les samedis de la Gériatrie et de la Pédiatrie représentent toujours plus de la moitié des participants (51%), constituant une très belle vitrine pour les enseignements paramédicaux de la Haute Ecole. Des thèmes d'actualité développés par des professionnels experts permettent aux participants d'acquérir de nouveaux savoirs et de rester « à la page » des évolutions sociétales, scientifiques et professionnelles.

Formations sur site

Certaines formations du catalogue sont demandées par des institutions pour leur personnel ; la formation se déroule alors dans l'institution et est appelée Formation sur site.

Vendeurs-monteurs en optique

Cette deuxième session de la formation de VENDEUR-MONTEUR en Optique s'est déroulée de février à septembre 2015 et a permis d'accueillir 12 élèves. Organisée par CREA &

l'IORT avec la Mission Locale d'Etterbeek, cette formation s'adresse à un public d'adultes, non détenteurs du CESS et en recherche d'emploi. Elle donne aux participants des connaissances consistantes en optique ainsi que l'opportunité d'effectuer deux périodes de stage. Cette session s'est bien déroulée même si on a eu à regretter que certains participants abandonnent en cours de route. Satisfaite malgré tout, la MLE a souhaité organiser une troisième session, en cours actuellement.

Partenariat avec l'IFC : formation des directeurs

La HELB participe depuis plusieurs années par le biais du CREA à la formation des directeurs – axe relationnel. Ces 3 jours de formation permettent aux enseignants candidats à un poste de direction de réfléchir sur leurs forces et leurs faiblesses mais aussi de changer de posture et d'endosser, face à un cas concret, les habits d'un directeur. La 4^{ème} journée est consacrée au jury.

Les évaluations par les candidats sont presque toujours enthousiastes, même s'ils déplorent le manque de temps. CREA a organisé une session en janvier 2015 (et une autre, fin 2015). Pour information, un nouveau Marché Public vient d'être lancé par l'IFC et CREA est actuellement occupé à y répondre.

Partenariat avec le CPAS de BXL.

La HELB via le CREA est un des partenaires réguliers du CPAS de BXL en matière de formation. Plusieurs appels d'offre ont ainsi été remportés dans des domaines tels que le toucher ou la prévention des escarres. Ces sessions de formation sont en général appréciées des professeurs de la HELB car elles leur permettent d'être en contact avec un public de professionnels adultes, engagés sur le terrain, loin des problématiques estudiantines habituelles des élèves en formation initiale. L'espace de quelques heures, cela « les change ».

XV. Service des Bibliothèques

1. Introduction

L'année 2015 fut la première année complète de fonctionnement dans le nouveau cadre. Nous sommes passés de deux entités séparées rattachées aux catégories à un Service des bibliothèques dépendant de la Direction-Présidence.

Dans ce nouvel organigramme, le bibliothécaire coordinateur devient un interlocuteur reconnu au sein de la HE, ce qui lui permet de faciliter la communication entre les différents intervenants dans les dossiers en cours.

L'esprit de cette réforme "une bibliothèque, deux implantations" nous a permis de mener à bien des projets transversaux importants comme la mise à disposition du catalogue et de ressources numériques sur le portail, la rationalisation de la gestion administrative, l'ouverture de salles d'études pendant les blocus,...

2. Personnel

En 2015, les bibliothèques ont bénéficié d'un encadrement de 6,7 ETP constitué des 8 membres du personnel suivants :

Véronique Leloux	10/10	MA 7TC/3TL	
Pierre Seillier	10/10	MA 7TC/3TL (dont 3/10 coordination)	
Nathalie Delbauve	9,31/10	MFP	
Michèle Moreau	6/10	MA 6TC	
Stéphane Gingold	10/10	MFP	
Agnès Avril	7,09/10	MA 7,09 TC	
Muriel Baisieux	5/10	MA 5TC	
<u>Natasha Kaznina</u>	<u>10/10</u>	<u>ACS 36hrs/sem.</u>	6,7 ETP

Cet encadrement a notamment permis d'assurer 51hrs.30 d'ouverture hebdomadaire à Erasme (dont le samedi matin) et 41hrs. 30 à Jupiter.

3. Gestion informatique des bibliothèques

Depuis le 15/9/2015, l'application bibliothèque est gérée par le programme open source PMB, basé sur une architecture web et très présent au sein de l'enseignement supérieur non-universitaire.

En plus de faciliter la gestion des collections et des prêts, ce programme a permis une évolution déterminante dans les méthodes de travail des bibliothécaires :

- en offrant des services en ligne dont la consultation de l'exemplaires digital de certains documents
- en permettant les échanges de données avec des bibliothèques partenaires, grâce au respect des normes de format de données

La migration de l'application aura duré deux ans (de septembre 2013 à septembre 2015) :

harmonisation des notices bibliographiques, conversion des données, installation et paramétrage de l'application avec l'aide d'un prestataire de service.

Le catalogue des bibliothèques est consultable à l'adresse suivante ou via le portail HELB institutionnel :

<https://bibliotheque.helb-prigogine.be/>

4. Accroissement des collections

4.a Commandes

	Economique	Technique	Paramédical	Social	IORT
Nombre de livres acquis	120	44	245	92	34
Nombre abonnements payants en cours	9	15	79		6

La nouvelle procédure de commande des livres mise en place a permis d'impliquer les coordinateurs de section dans la sélection des titres commandés. Ceux-ci doivent recueillir les demandes des membres de leur équipe et valider les suggestions des bibliothécaires quant à leur discipline, en fonction de la pertinence des titres et des priorités de leur section.

4.b Intégration de nouvelles collections

Le fonds documentaire de la section "Bachelier en Optique-Optométrie" a été trié, répertorié et intégré aux collections de la bibliothèque paramédicale à Erasme. Il s'agit de 180 livres, 10 périodiques et d'une trentaine de TFE déposés en rayon. Le dépouillement des périodiques est toujours en cours.

4.c Nouvelle offre numérique

La page des bibliothèques sur le portail institutionnel de la HELB donne accès à de nouvelles ressources documentaires électroniques, maintenant consultables par les étudiants à domicile :

- les **travaux de fin d'études** des dernières promotions en format PDF (écrit > ou = à 14/20)
- base de données documentaire **Cinahl** : conformément aux recommandations de l'AEQES, la catégorie paramédicale a souscrit depuis janvier 2015 un abonnement à *Cinahl Complete*, dans le cadre d'une offre groupée, négociée par 5 Hautes Ecoles avec le diffuseur Ebsco. Les étudiants et enseignants de la HELB/CEB/IORT accèdent à cette ressource électronique en s'identifiant sur le portail institutionnel. *Cinahl Complete* est un outil de recherche dans la littérature scientifique paramédicale anglo-saxonne (plus particulièrement orientée soins infirmiers) mais aussi une plateforme de périodiques donnant accès au texte intégral de nombreux articles répertoriés.

5 Budget / comptabilité

5.a Dépenses en livres et abonnements de périodiques

	Economique	Technique	Paramédical	Social	IORT
budgetisé	4000 €	3750 €	25000 €	5000 €	1900 €
réalisé	4145 € (dont ENI 1200€)*	2905 €	17864 € (non compris Cinahl : 9050 €**)	2437 €	2003 €

* ENI : abonnement à une ressources électronique (manuels d'informatique)

**Cinahl : à charge de la catégorie paramédicale

5. b Dépenses en matériel et équipement :

Dépense exceptionnelle en 2015 pour l'extension des rayonnages à Erasme : 5800 € (4250 € à charge du paramédical et 1550 € à charge de l'IORT)

Consommables système antivol Erasme : 421 €

5.c Dépenses en service informatique

Dépense exceptionnelle en 2015 pour les prestations de la firme Tipos, responsable de la mise en place du nouveau système informatique : 23933,8 € dont

- 20303,8 tvac (correspond 90% du travail de migration et conversion des données vers le logiciel libre)
- 3630 € tvac pour 3 jours de formation des bibliothécaires,

En 2016, deux factures doivent encore nous parvenir pour ce projet :

- les 10% restant de la migration, soit 2129,6 eurtvac
- le contrat de maintenance annuel jan-dec 2016 (36hrs.), soit 2178 eur. tvac.

5.d Dépenses en formation

- 210 € : inscription de 7 bibliothécaires à la journée de colloque « Former aux compétences informationnelles à l'heure du Web 2.0 et des discoverytools », Gembloux 18/05/2015

5.e Recettes amendes / copies / impressions

Avec la collaboration de Céline Vandeuren, une procédure transparente pour la gestion d'une caisse unique dans chaque implantation a été mise en place pour la recette des amendes, photocopies et impressions. Les recettes « Amendes » sont isolées dans la comptabilité et servent à financer les dépenses relatives au fonctionnement, à l'équipement et au confort des bibliothèques.

De janvier à juin 2015, le montant des amendes perçues s'élève à 2176 € pour les deux bibliothèques.

6. Accueil des étudiants

6.a Ateliers de recherche documentaire appliquée

Des formations à la recherche documentaire ont été organisées par les bibliothécaires en collaboration avec les enseignants de méthodologie de la recherche de différentes sections pour un total de 55 heures:

12 hrs. en RP (1 et 3), 16 hrs. en BSI-BSF1 (+ participation à l'évaluation des travaux), 2hrs. en Siamu, 2 hrs. en Gériatrie, 8 hrs. en kiné1, 2 hrs. en BSF4, 3hrs en opto2, 4 hrs. en opto1 et 6 hrs. en psycho-mot2

6.b Service de salle d'études surveillées pendant les blocus

Les heures d'ouverture des bibliothèques ont été étendues afin de répondre à la demande des étudiants de trouver au sein de la HELB des lieux surveillés propices à l'étude pendant les périodes de blocus, en soirée et le samedi.

Un accueil des étudiants en bibliothèque a été organisé :

- en catégorie paramédicale, en mai-juin (18 soirées jusqu'à 21.30 et 3 samedis jusqu'à 19.00).
- en catégorie économique, en juin (10 hrs.) et pendant le congé de Noël (64 hrs.)

La surveillance était assurée par des étudiants engagés sur base d'un contrat d'activités de volontariat, financé par le Conseil Social.

7. Collaborations extérieures

Représentation à la Commission Bibliothèques et Services Académiques Collectifs (CBS) de l'ARES par l'intermédiaire d'Etienne Coppin.

Participation au réseau d'échanges de notices "Dedale" :

Depuis septembre 2015, plusieurs bibliothécaires de l'enseignement supérieur francophone paramédical se sont concertés au sein de l'association Dedale afin de mutualiser le travail de dépouillement de leurs abonnements de périodiques. Chacun des participants réduira ainsi au maximum le travail d'encodage des articles en se concentrant sur quelques titres de revues dont il sera responsable du dépouillement. La répartition du travail est en cours. Le réseau d'échange de notices devrait être opérationnel dès janvier 2016

Encadrement, formation et suivi d'un élève du secondaire technique (Saint Vincent et Saint François à Ixelles) effectuant son stage à la bibliothèque Jupiter (1 mois).

8. Formation du personnel

Participation des bibliothécaires et de Etienne Coppin à la journée de colloque organisée par la Commission Bibliothèques et Services Académiques Collectifs (CBS) de l'ARES « Former aux compétences informationnelles à l'heure du Web 2.0 et des discovery tools », Gembloux

18/05/2015

<http://ilib.be/Wordpress/index.php/ilib15/>

Formation de base de 3 jours au programme PMB (3,4 et 7/9/2015).

9. Perspectives et défis pour 2016

- ouverture d'une troisième bibliothèque sur le site de Reyers
- renforcement de la collaboration avec les coordinateurs pour la sélection des commandes et la confirmation du maintien de certains abonnements de périodique selon leur degré de pertinence
- redistribution des tâches suite à la réduction de l'encadrement à partir de 2016 : retraite de Muriel Baisieux (-5/10, janvier 2016), dppr Michèle Moreau (-2/10 fin 2016) et dppr Agnès Avril (-2/10 en 2017)
- gestion de la dématérialisation d'une partie de la documentation (notamment les TFE)

XVI. Information et Communication

A. HEL B-I. Prigogine

Le service d'information et de communication a pris un essor grâce à l'arrivée d'Olivier Demeurisse (mi-temps), professionnel de la communication par les nouvelles technologies.

1. Triptyques

De nouveaux triptyques ont été édités, vu les modifications dans les architectures de formation

2. Publicité

Le budget publicité a été revu à la baisse en supprimant pratiquement toutes les insertions dans les journaux.

Seules restent des publicité « papier » liées au SIEP.

Une campagne en trois temps a été réalisée dans les trams/bus et dans les stations de métro avec un visuel relooké.

3. Salons

A l'exception du salon de Bruxelles de novembre (annulé en raison des attentats de Paris et de la montée de la menace au niveau 4), la représentation de la Haute Ecole s'est faite en collaboration avec 4 Hautes Ecoles du Pôle académique de Bruxelles pour les salons de province organisés au printemps 2015.

A remarquer que le problème des permanences sont récurrents : certaines formations envoient plusieurs représentants alors que la taille du stand ne le permet pas, d'autres n'en envoient pas ou ne couvrent pas toutes les plages horaires.

4. Nouveau site internet

Depuis novembre 2015, un nouveau site internet accessible tant sur PC que tablette ou smartphone a été créé par Olivier Demeurisse. Quelques petits ajustements subsistent mais l'important est son accessibilité et le fait que les DUE (descriptif d'unités d'enseignement) soient cliquables par les candidats afin de se faire une idée exacte du contenu des activités d'apprentissage.

Il s'agit d'un travail énorme, tant dans le relooking que dans le travail de fond, qui a été réalisé en très peu de mois

5. Les services à la collectivité

a) Collecte de sang

En accord avec la Croix-Rouge, les collectes ne sont plus organisées au sein de la Haute Ecole, certains étudiants étant déjà donneur au centre de prélèvement de l'hôpital Erasme. Des affiches de sensibilisation au don de sang incitent les étudiants et membres du personnel à ce don de sang au centre de prélèvement d'Erasme.

b) Collecte de St Nicolas

En décembre 2015 elle a consisté en une collecte de jouets et petit matériel pédagogique à destination d'un centre pour demandeurs d'asile (Woluwé).

B. IORT

- mise à jour du site internet (A. Sesana),
- information au centre P.M.S. via les mailings effectué par l'U.R.E.I.C,
- insertions de publicité dans les brochures du SIEP,
- participation, sur invitation, à des séances d'information organisées par des écoles secondaires ou encore le Rotary,
- présence au salon SIEP (novembre 2015) sur le stand de la HELB mais annulé en raison des attentats,
- organisation de « Journées Portes Ouvertes » sur le site Erasme,
- cours ouverts lors des journées Portes ouvertes et sur demande (3 candidats).

Plan stratégique ;

La communication :

Continuer la validation des procédures en matière de personnel (états de service, ...).

Intensifier l'utilisation du GIPS dans la gestion quotidienne (généralisation de l'envoi de sms).

Augmenter l'utilisation des canaux de communication informatique (Portail, Prigogine News, moodle).

De manière générale, intensifier l'utilisation des TIC .

Le personnel

Encourager la formation en cours de carrière du personnel (nécessaire à produire une dynamique positive et produire un enseignement de qualité) ainsi que l'obtention du CAPAES.

Aménager les attributions en fonction des exigences du décret Marcourt

Les étudiants

Promouvoir la réussite et lutter contre le décrochage.

Améliorer le taux de diplomation.

XVII. Conclusion

A. IORT :

Un des faits marquants de 2015 est sans conteste le déménagement de l'IORT sur le campus Erasme avec l'aménagement des nouveaux locaux de pratique en optique-optométrie. L'IORT espère que les nouvelles infrastructures vont lui apporter une nouvelle visibilité sur la scène européenne et attirer plus de ressortissants européens. L'obtention de la Charte Erasmus + en novembre 2015 devrait donner un coup de pouce dans ce sens.

Malgré l'augmentation de la population étudiante (passage de 231 étudiants en 2014 à 271 en 2015), la population non-finançable demeure stable, ce qui donne un bon indice de la qualité de la gestion administrative étudiante menée par l'équipe du secrétariat (suivi plus appuyé des étudiants) et des procédures mises en place.

2016 s'annonce chargée notamment par le changement de direction qui s'est géré début février et les problèmes que les deux formations rencontrent au niveau de la profession (absence de reconnaissance de la profession de psychomotricien au niveau fédéral et développement de la formation d'orthoptiste au détriment de celle d'optométriste).